

COMUNE DI MONTEGRANARO (Provincia di Fermo)

INTERVENTO PARCHEGGIO PIAZZALE WOJTYLA
PER CEDIMENTO SEDE STRADALE
A SEGUITO DI CEDIMENTO DEL MURO IN C.A.

PROGETTO DEFINITIVO / ESECUTIVO

COMMITTENTE: AMMINISTRAZIONE COMUNALE

ELAB.

10

OGGETTO:

PIANO DI SICUREZZA E COORDINAMENTO

SCALA:

Il Tecnico
Ing. Jan Alexander Frati

OTTOBRE 2018

IDENTIFICAZIONE E DESCRIZIONE DELL'OPERA

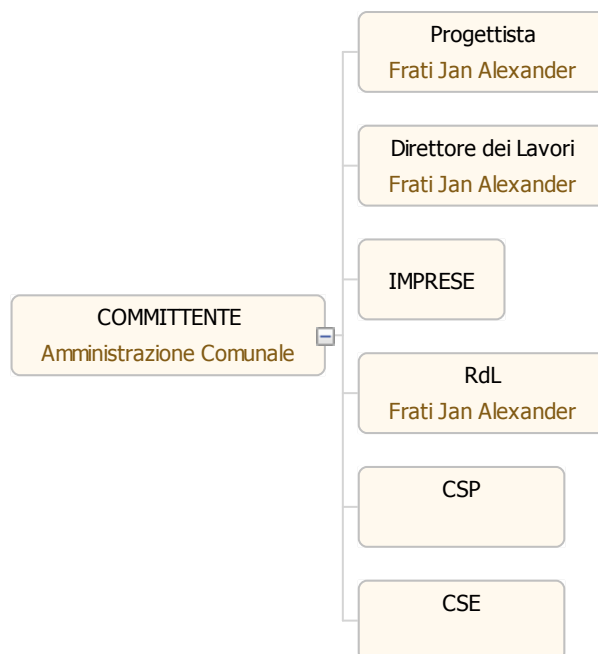
(Paragrafo 2.1.2 dell'allegato XV del D.Lgs. 9 aprile 2008, n. 81)

Indirizzo del cantiere (a.1)	Piazzale Wojtyla 63812 Montegranaro [Fermo]
Descrizione del contesto in cui è collocata l'area di cantiere (a.2)	Le aree ove si svolgeranno le lavorazioni sono localizzate all'interno del centro abitato di Montegranaro. Nel tratto di interesse l'area si presenta totalmente urbanizzata a margine di un quartiere a destinazione d'uso residenziale. La superficie di intervento si presenta totalmente asfaltata e non sono rilevabili scarpate o altri elementi geomorfologici interessati da processi di instabilità. Gli unici elementi presenti sono rappresentati da opere antropiche relative ai lavori di urbanizzazione dell'area, tra cui un muro di contenimento in c.a. di sottoscarpa interessato da fenomeni di dissesto che determinano il lesionamento della sede stradale.
Descrizione sintetica dell'opera con particolare riferimento alle scelte progettuali, architettoniche, strutturali e tecnologiche (a.3)	Gli interventi prevedono lo scavo di sbancamento del terreno di riempimento retrostante un muro di contenimento in c.a. e la sua sostituzione con materiale arido al fine di limitare le condizioni di spinta. Saranno inoltre eseguiti drenaggi al fine di regimare le acque di infiltrazione nel sottosuolo. La realizzazione dei lavori comporterà la demolizione e ricostruzione della pavimentazione stradale e di un marciapiede, la realizzazione di nuovi tratti di fognatura delle acque bianche e altre opere accessorie.
Individuazione dei soggetti con compiti di sicurezza (b)	Committente: ragione sociale: Amministrazione Comunale indirizzo: Piazza Mazzini 1 63812 Montegranaro [Fermo] nella Persona di: cognome e nome: Frati Jan Alexander indirizzo: Piazza Mazzini 1 63812 Montegranaro [Fermo] Responsabile dei lavori: cognome e nome: Frati Jan Alexander indirizzo: Piazza Mazzini 1 63812 Montegranaro [Fermo] Coordinatore per la progettazione: cognome e nome: indirizzo: cod.fisc.: tel.: mail.: Coordinatore per l'esecuzione: cognome e nome: indirizzo: cod.fisc.: tel.: mail.: Progettista: cognome e nome: Frati Jan Alexander indirizzo: Piazza Mazzini 1 63812 Montegranaro [Fermo] Direttore dei Lavori: cognome e nome: Frati Jan Alexander indirizzo: Piazza Mazzini 1 63812 Montegranaro [Fermo]

IDENTIFICAZIONE DELLE IMPRESE ESECUTRICI E DEI LAVORATORI AUTONOMI

(Paragrafo 2.1.2, lett. b) dell'allegato XV del D.Lgs. 9 aprile 2008, n. 81)

ORGANIGRAMMA DEL CANTIERE



INDIVIDUAZIONE ANALISI E VALUTAZIONE DEI RISCHI RELATIVI ALL'AREA DI CANTIERE

(Paragrafi 2.1.2, lett. d), punto 2; 2.2.1; 2.2.4 dell'allegato XV del D.Lgs. 9 aprile 2008, n. 81)

CARATTERISTICHE DELL'AREA DI CANTIERE	SCELTE PROGETTUALI ED ORGANIZZATIVE	PROCEDURE	MISURE PREVENTIVE E PROTETTIVE	TAVOLE E DISEGNI TECNICI ESPLICATIVI	MISURE DI COORDINAMENTO
ALBERI: Nell'area di intervento non sono presenti alberi di alto fusto, ma solo alcuni arbusti, che saranno asportati prima dell'inizio dei lavori, per consentire l'esecuzione delle lavorazioni.			<ul style="list-style-type: none"> • Segnalazione o opere provvisoriale e di protezione al fine di ridurre il possibile rischio d'urto da parte di mezzi d'opera. 		
CONDUTTURE SOTTERRANEE: L'area di intervento è attraversata dalla rete di smaltimento delle acque reflue ed in particolare è presente un collettore fognario che convoglia i liquami ad una condotta localizzata lungo il versante a valle del muro di contenimento. Inoltre è presente la rete di adduzione dell'energia elettrica relativa all'impianto di pubblica illuminazione. In ogni caso l'Impresa appaltatrice, prima dell'inizio delle lavorazioni, dovrà accertare la presenza di ulteriori ed eventuali sottoservizi nel tratto di intervento.			<ul style="list-style-type: none"> • Segnalazione in superficie delle condutture interrate o in cunicolo (reti di distribuzione di energia elettrica, acqua, gas, ecc.) al fine di ridurre il possibile rischio di intercettazione delle stesse. 		
FALDE: Nell'area non sono presenti falde acquifere, anche in ragione delle locali caratteristiche idrogeologiche sfavorevoli alla loro instaurazione (terreni argillosi a bassa permeabilità).			<ul style="list-style-type: none"> • Indagini topografiche e geologiche dell'area interessata dal cantiere al fine di escludere e/o ridurre il possibile rischio di irruzioni di acque di falda in cantiere. • Canali di captazione e deflusso di capacità adeguata alla portata delle acque di falda al fine di ridurre il possibile rischio di irruzioni di acque di falda in cantiere. • Pompe idrovore di capacità adeguata alla portata delle acque di falda al fine di ridurre il possibile rischio di irruzioni di acque di falda in cantiere. 		
LINEE AEREE: Nell'area non sono presenti linee aeree			<ul style="list-style-type: none"> • Distanza di sicurezza dalle linee elettriche aeree in tensione: a) 3 metri, per tensioni fino a 1 kV; b) 3.5 metri, 		

CARATTERISTICHE DELL'AREA DI CANTIERE	SCELTE PROGETTUALI ED ORGANIZZATIVE	PROCEDURE	MISURE PREVENTIVE E PROTETTIVE	TAVOLE E DISEGNI TECNICI ESPLICATIVI	MISURE DI COORDINAMENTO
			per tensioni superiori a 1 kV fino a 30 kV; c) 5 metri, per tensioni superiori a 30 kV fino a 132 kV; d) 7 metri, per tensioni superiori a 132 kV. • Protezioni atte ad evitare accidentali contatti o pericolosi avvicinamenti ai conduttori previa segnalazione all'esercente delle linee elettriche.		
MANUFATTI INTERFERENTI O SUI QUALI INTERVENIRE: Nell'area è presente il muro di contenimento già descritto ed un pozzetto di raccordo ed ispezione del collettore fognario, per il quale saranno adottati tutti gli accorgimenti necessari per evitare danni e malfunzionamenti durante l'esecuzione dei lavori.			• Segnalazione o opere provvisoriale e di protezione al fine di ridurre il possibile rischio d'urto da parte di mezzi d'opera.		
STRADE: Gli interventi riguarderanno una strada comunale, la quale sarà chiusa al traffico durante tutta la durata delle lavorazioni. La rete viaria circostante consente il transito veicolare alternativo nel periodo di chiusura.		• Procedure del codice della strada per i lavori in prossimità di strade al fine di ridurre i rischi derivanti dal traffico circostante.			
ABITAZIONI: Nelle vicinanze dell'area sono presenti diversi edifici ad uso residenziale. Durante le fasi di lavorazione sarà possibile l'emissione di polveri e rumore, che possono coinvolgere in misura limitata le abitazioni presenti.		• Autorizzazione da parte del Sindaco delle attività che comportano elevata rumorosità.	• Barriere contro la diffusione del rumore al fine di limitare l'inquinamento acustico. • Sistemi di abbattimento e di contenimento delle polveri delle lavorazioni ad alta formazione di materiale polverulento.		• Riduzione dell'orario di utilizzo delle macchine e degli impianti più rumorosi al fine di limitare l'inquinamento acustico.

ORGANIZZAZIONE DEL CANTIERE

(Paragrafi 2.1.2, lett. d), punto 2; 2.2.2; 2.2.4 dell'allegato XV del D.Lgs. 9 aprile 2008, n. 81)

ORGANIZZAZIONE DEL CANTIERE	SCELTE PROGETTUALI ED ORGANIZZATIVE	PROCEDURE	MISURE PREVENTIVE E PROTETTIVE	TAVOLE E DISEGNI TECNICI ESPLICATIVI	MISURE DI COORDINAMENTO
ACCESSO DEI MEZZI DI FORNITURA MATERIALI: I materiali occorrenti per le lavorazioni saranno trasportati in cantiere tramite la rete stradale ordinaria. Non risulta necessario eseguire nuovi tracciati di servizio.		<ul style="list-style-type: none"> • Procedure per l'accesso dei mezzi di fornitura dei materiali (es.: accesso autorizzato dal capocantiere, individuazione del personale addetto all'esercizio della vigilanza durante la permanenza del fornitore in cantiere, ecc.). 			
CONSULTAZIONE DEI RAPPRESENTANTI DEI LAVORATORI PER LA SICUREZZA					<ul style="list-style-type: none"> • Evidenza della avvenuta consultazione del RLS sul contenuto del PSC e degli eventuali relativi aggiornamenti da parte di ciascuna impresa esecutrice.
COOPERAZIONE E COORDINAMENTO DELLE ATTIVITÀ					<ul style="list-style-type: none"> • Evidenza della avvenuta verifica, con opportune azioni di coordinamento e di controllo, della applicazione, da parte delle imprese esecutrici e dei lavoratori autonomi, delle disposizioni contenute nei piani di sicurezza e negli eventuali relativi aggiornamenti.
DISLOCAZIONE DELLE ZONE DI CARICO E SCARICO			<ul style="list-style-type: none"> • Zone di carico e scarico posizionate nelle aree di periferiche del cantiere in modo da non intralciare le lavorazioni presenti. • Zone di carico e scarico posizionate in prossimità degli accessi carrabili per ridurre le interferenze dei mezzi di trasporto con le lavorazioni. • Zone di carico e scarico posizionate in prossimità delle zone di stoccaggio per ridurre i tempi di movimentazione dei carichi con la gru e il passaggio degli stessi su postazioni di lavoro fisse. 		
IMPIANTI DI ALIMENTAZIONE (ELETTRICITÀ, ACQUA, ECC.): Per le lavorazioni in oggetto non sono necessari impianti fissi di approvvigionamento di acqua o forniture di energia elettrica. Qualora		<ul style="list-style-type: none"> • Dichiarazione di conformità degli impianti elettrici. 	<ul style="list-style-type: none"> • Impianto idrico di caratteristiche di sicurezza adeguate (es.: tubature ben raccordate tra loro e, se non interrate, devono risultare assicurate a parti stabili della costruzione o delle opere provvisorie, ecc.). 		

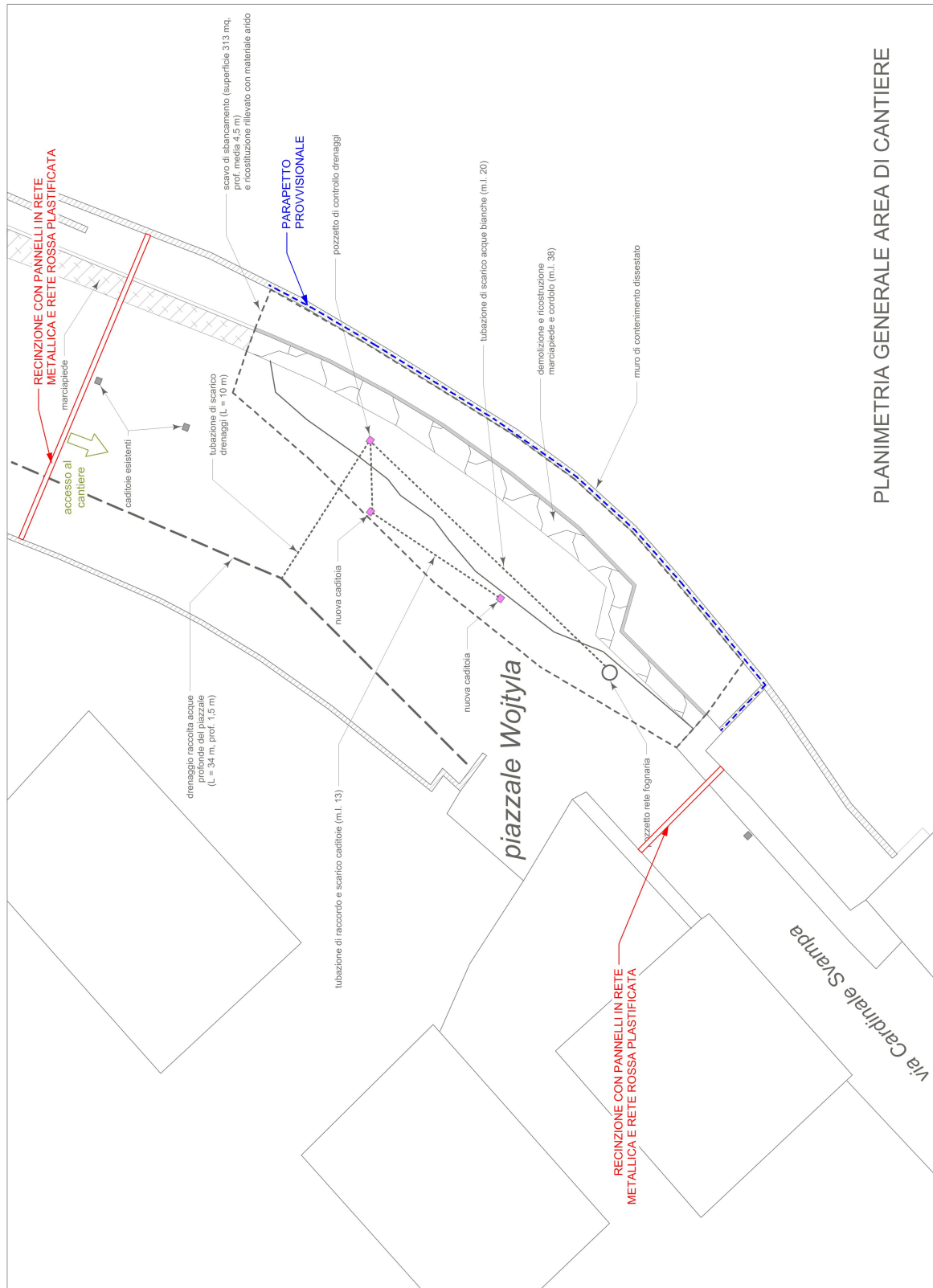
ORGANIZZAZIONE DEL CANTIERE	SCELTE PROGETTUALI ED ORGANIZZATIVE	PROCEDURE	MISURE PREVENTIVE E PROTETTIVE	TAVOLE E DISEGNI TECNICI ESPLICATIVI	MISURE DI COORDINAMENTO
necessaria, l'acqua sarà trasportata tramite cisterne e l'energia elettrica sarà fornita tramite gruppo elettrogeno autonomo.					
RECINZIONE DEL CANTIERE, ACCESSI E SEGNALAZIONI: L'area di cantiere sarà recintata per tutto il periodo delle lavorazioni, mediante transenne metalliche e rete rossa plastificata sorretta da paletti metallici stabilmente infissi al suolo. All'esterno del cantiere sarà affisso il cartello di cantiere contenente la relativa segnaletica di sicurezza.			<ul style="list-style-type: none"> Recinzione del cantiere di caratteristiche di sicurezza adeguate (es.: altezza tale da impedire l'accesso di estranei all'area delle lavorazioni, resistenza sia ai tentativi di superamento sia alle intemperie, ecc). 		
VIABILITÀ PRINCIPALE DI CANTIERE		<ul style="list-style-type: none"> Circolazione degli automezzi e delle macchine semoventi regolata con norme il più possibile simili a quelle della circolazione su strade pubbliche. 	<ul style="list-style-type: none"> Strade di caratteristiche di sicurezza adeguate (es.: atte a resistere al transito dei mezzi di cui è previsto l'impiego, con pendenze e curve adeguate, mantenute costantemente in condizioni soddisfacenti, larghezza delle strade e delle rampe tale da consentire un franco di almeno 0,70 metri oltre la sagoma di ingombro massimo dei mezzi previsti, ecc). Accesso al cantiere controllati e sicuri (es.: separati da quelli per i pedoni, ecc). 		
ZONE DI STOCCAGGIO DEI RIFIUTI: I rifiuti derivanti dalle operazioni di sbancamento saranno caricati su autocarri e trasportati ai siti di destinazione finale. Non si prevedono pertanto siti per lo stoccaggio temporaneo dei rifiuti.			<ul style="list-style-type: none"> Zone di stoccaggio dei rifiuti posizionate in aree periferiche del cantiere, in prossimità degli accessi carrabili e comunque in maniera da preservare da polveri e esalazioni maleodoranti, sia i lavoratori presenti in cantiere che gli insediamenti attigui al cantiere stesso. 		
ZONE DI STOCCAGGIO MATERIALI: I materiali occorrenti per le lavorazioni saranno stoccati a margine delle aree di lavorazione.			<ul style="list-style-type: none"> Zone di stoccaggio materiali posizionate in aree attrezzate (es.: spianate, drenate, ecc) scelte in funzione della viabilità generale del cantiere, della loro accessibilità e dell'interferenza con zone in cui si svolgono lavorazioni. Zone di stoccaggio materiali posizionate lontano dal ciglio degli scavi, o qualora tali depositi siano necessari per le condizioni di lavoro, provvisti di puntellature o sostegni delle 		

ORGANIZZAZIONE DEL CANTIERE	SCELTE PROGETTUALI ED ORGANIZZATIVE	PROCEDURE	MISURE PREVENTIVE E PROTETTIVE	TAVOLE E DISEGNI TECNICI ESPLICATIVI	MISURE DI COORDINAMENTO
ARMATURE DELLE PARETI DEGLI SCAVI: Gli scavi di sbancamento andranno muniti di apposite armature di protezione verticali o subverticali per l'intero sviluppo dello scavo.			<p>corrispondenti pareti di scavo.</p> <ul style="list-style-type: none"> • Armature delle pareti degli scavi di caratteristiche di sicurezza adeguate (es.: allestite con buon materiale e a regola d'arte, verticali e forzate contro le pareti dello scavo, ecc). • Armature delle pareti degli scavi per scavi di profondità superiori a 1,50 metri. • Armature delle pareti degli scavi di altezza almeno maggiore di 30 cm dell'altezza dello scavo. • Distanze minime ergonomiche tra le armature delle pareti degli scavi prospicienti in funzione della profondità dello scavo stesso (es.: 0,65 metri per profondità fino a 1,50 metri, 0,75 metri fino a 2,00 metri, 0,80 metri fino a 3,00 metri, 0,90 metri fino a 4 metri, 1,00 metro oltre a 4,00 metri). 		
BARACCHE: Si prevede l'installazione di una baracca di cantiere ai margini delle aree di lavorazione.			<ul style="list-style-type: none"> • Posti di lavoro dotati di porte di emergenza. • Posti di lavoro areati e riscaldati. • Posti di lavoro illuminati con luce naturale e artificiale. • Posti di lavoro con pavimenti, pareti e soffitti dei locali di caratteristiche adeguate. • Posti di lavoro con finestre e lucernari di caratteristiche adeguate. • Posti di lavoro con porte e portoni in numero, posizione, dimensione e materiali di caratteristiche adeguate. 		
GABINETTI: Si prevede l'installazione di un bagno chimico a servizio delle maestranze.		<ul style="list-style-type: none"> • Presenza in cantiere di una convenzione con strutture ricettive idonee aperte al pubblico. 	<ul style="list-style-type: none"> • Gabinetti di caratteristiche di sicurezza adeguate (es.: dotati di acqua corrente, se necessario calda, e di mezzi detergenti e per asciugarsi, lavabi in numero minimo di uno ogni 5 lavoratori e 1 gabinetto ogni 10 lavoratori impegnati nel cantiere, ecc). • Bagni mobili chimici di caratteristiche tali da minimizzare il rischio sanitario per gli utenti. 		
PARAPETTI: Si prevede l'installazione di parapetti			<ul style="list-style-type: none"> • Parapetti di caratteristiche di sicurezza adeguate (es.: costituiti da un corrente superiore di altezza 1 metro, una tavola 		

ORGANIZZAZIONE DEL CANTIERE	SCELTE PROGETTUALI ED ORGANIZZATIVE	PROCEDURE	MISURE PREVENTIVE E PROTETTIVE	TAVOLE E DISEGNI TECNICI ESPLICATIVI	MISURE DI COORDINAMENTO
provvisori sulla testa del muro di contenimento per l'intero sviluppo			fermapiede e un corrente intermedio).		
AUTOGRU: L'impiego dell'autogru è previsto per lo scarico in cantiere dei materiali occorrenti per le lavorazioni.		<ul style="list-style-type: none"> • Divieto di movimentazione dei carichi su posti di lavoro e/o di passaggio. 	<ul style="list-style-type: none"> • Autogru con caratteristiche di sicurezza adeguate (es.: conformità alle specifiche disposizioni legislative, ecc). • Distanza di sicurezza dalle linee elettriche aeree in tensione: a) 3 metri, per tensioni fino a 1 kV; b) 3.5 metri, per tensioni superiori a 1 kV fino a 30 kV; c) 5 metri, per tensioni superiori a 30 kV fino a 132 kV; d) 7 metri, per tensioni superiori a 132 kV. 		
MEZZI D'OPERA: I mezzi d'opera saranno rappresentati da autocarro, escavatore, pala meccanica, autogru, autobetoniera, rullo compressore, finitrice.		<ul style="list-style-type: none"> • Verifiche preliminari (es.: esistenza di vincoli da ostacoli, da limitazioni di carico, scarpate, pendenze, ecc) dell'area di manovra. 			
SEGHE CIRCOLARI: La sega circolare sarà utilizzata per la realizzazione della carpenteria.			<ul style="list-style-type: none"> • Adeguati spazi per lo stoccaggio e la movimentazione del materiale. • Solido impalcato (tettoia) sovrastante i posti di lavoro a carattere continuativo. 		
VIABILITÀ PRINCIPALE DI CANTIERE PER MEZZI MECCANICI		<ul style="list-style-type: none"> • Circolazione degli automezzi e delle macchine semoventi regolata con norme il più possibile simili a quelle della circolazione su strade pubbliche. 	<ul style="list-style-type: none"> • Strade di caratteristiche di sicurezza adeguate (es.: atte a resistere al transito dei mezzi di cui è previsto l'impiego, con pendenze e curve adeguate, mantenute costantemente in condizioni soddisfacenti, larghezza delle strade e delle rampe tale da consentire un franco di almeno 0,70 metri oltre la sagoma di ingombro massimo dei mezzi previsti, ecc). • Accesso al cantiere controllati e sicuri (es.: separati da quelli per i pedoni, ecc). 		
ATTREZZATURE PER IL PRIMO SOCCORSO: Le attrezzature per il primo soccorso saranno custodite all'interno della baracca di cantiere.			<ul style="list-style-type: none"> • Contenuto del pacchetto di medicazione: 1) due paia di guanti sterili monouso; 2) un flacone di soluzione cutanea di iodopovidone al 10% di iodio da 125 ml ; 3) un flacone di soluzione fisiologica (sodio cloruro 0,9%) da 250 ml; 4) una compressa di garza sterile 18 x 40 in busta singola; 5) tre compresse di garza sterile 10 x 10 in buste singole; 6) una pinzetta da medicazione sterile monouso; 7) una 		

ORGANIZZAZIONE DEL CANTIERE	SCELTE PROGETTUALI ED ORGANIZZATIVE	PROCEDURE	MISURE PREVENTIVE E PROTETTIVE	TAVOLE E DISEGNI TECNICI ESPLICATIVI	MISURE DI COORDINAMENTO
			<p>confezione di cotone idrofilo; 8) una confezione di cerotti di varie misure pronti all'uso; 9) un rotolo di cerotto alto 2,5 cm; 10) un rotolo di benda orlata alta 10 cm; 11) un paio di forbici; 12) un laccio emostatico; 13) una confezione di ghiaccio pronto uso; 14) un sacchetto monouso per la raccolta di rifiuti sanitari; 15) istruzioni sul modo di usare i presidi suddetti e di prestare i primi soccorsi in attesa del servizio di emergenza.</p> <ul style="list-style-type: none"> Contenuto cassetta di pronto soccorso: <ol style="list-style-type: none"> cinque paia di guanti sterili monouso; una visiera paraschizzi; un flacone di soluzione cutanea di iodopovidone al 10% di iodio da 1 litro; tre flaconi di soluzione fisiologica (sodio cloruro 0,9%) da 500 ml; dieci compresse di garza sterile 10 x 10 in buste singole; due compresse di garza sterile 18 x 40 in buste singole; due teli sterili monouso; due pinzette da medicazione sterile monouso; una confezione di rete elastica di misura media; una confezione di cotone idrofilo; due confezioni di cerotti di varie misure pronti all'uso; due rotoli di cerotto alto 2,5 cm; un paio di forbici; tre lacci emostatici; due confezioni di ghiaccio pronto uso; due sacchetti monouso per la raccolta di rifiuti sanitari; un termometro; un apparecchio per la misurazione della pressione arteriosa. 		
<p>MEZZI ESTINGUENTI: I mezzi estinguenti, rappresentati da estintori portatili, saranno custoditi all'interno della baracca di cantiere.</p>			<ul style="list-style-type: none"> Mezzi estinguenti idonei in rapporto alle particolari condizioni in cui possono essere usati. 		
<p>SEGNALETICA DI SICUREZZA: All'ingresso del cantiere sarà disposta la segnaletica recante gli obblighi e i divieti. Durante il periodo delle lavorazioni sarà interdetto il transito veicolare e pedonale nell'area di cantiere.</p>			<ul style="list-style-type: none"> Segnaletica di sicurezza quando risultano rischi che non possono essere evitati o sufficientemente limitati con misure, metodi, o sistemi di organizzazione del lavoro, o con mezzi tecnici di protezione collettiva. 		

ORGANIZZAZIONE DEL CANTIERE	SCELTE PROGETTUALI ED ORGANIZZATIVE	PROCEDURE	MISURE PREVENTIVE E PROTETTIVE	TAVOLE E DISEGNI TECNICI ESPLICATIVI	MISURE DI COORDINAMENTO
SERVIZI DI GESTIONE DELLE EMERGENZE		<ul style="list-style-type: none"> Attivazione dei necessari servizi per la gestione delle emergenze. 			



PLANIMETRIA GENERALE AREA DI CANTIERE

RISCHI IN RIFERIMENTO ALLE LAVORAZIONI

(Paragrafi 2.1.2, lett. d), punto 3; 2.2.3; 2.2.4 dell'allegato XV del D.Lgs. 9 aprile 2008, n. 81)

LAVORAZIONE: Realizzazione della recinzione e degli accessi al cantiere [Recinzione e apprestamenti del cantiere]

Realizzazione della recinzione di cantiere, al fine di impedire l'accesso involontario dei non addetti ai lavori, e degli accessi al cantiere, per mezzi e lavoratori.

RISCHI IN RIFERIMENTO ALLE LAVORAZIONI	SCELTE PROGETTUALI ED ORGANIZZATIVE	PROCEDURE	MISURE PREVENTIVE E PROTETTIVE	TAVOLE E DISEGNI TECNICI ESPLICATIVI	MISURE DI COORDINAMENTO
RISCHIO RUMORE		Rumore <ul style="list-style-type: none"> Programma di manutenzione delle attrezzature di lavoro, dei luoghi di lavoro e dei sistemi sul posto di lavoro Progettazione delle strutture dei luoghi e dei posti di lavoro al fine di ridurre l'esposizione al rumore 	Rumore <ul style="list-style-type: none"> Attrezzature di lavoro che emettano il minor rumore possibile Metodi di lavoro che implicano una minore esposizione al rumore Organizzazione del lavoro che implica una minore esposizione al rumore Adozione di schermature, involucri o rivestimenti con materiali fonoassorbenti per il contenimento del rumore trasmesso per via aerea Adozione di sistemi di smorzamento o di isolamento per il contenimento del rumore strutturale Locali di riposo con rumorosità ridotta a un livello compatibile con il loro scopo e le loro condizioni di utilizzo 		
ALTRO			M.M.C. (sollevamento e trasporto) <ul style="list-style-type: none"> Ambiente di lavoro (temperatura, umidità e ventilazione) con condizioni microclimatiche adeguate Spazi dedicati alla movimentazione sufficienti Sollevamento dei carichi eseguito con due mani e da una sola persona Carico da sollevare non estremamente freddo/caldo o contaminato Altre attività di movimentazione manuale dei carichi minimali Adeguate frizioni tra piedi e pavimento Gesti di sollevamento eseguiti in modo non brusco 		

LAVORAZIONE: Allestimento di depositi, zone per lo stoccaggio dei materiali e per gli impianti fissi [Recinzione e apprestamenti del cantiere]

Allestimento di depositi per materiali e attrezzature, zone scoperte per lo stoccaggio dei materiali e zone per l'installazione di impianti fissi di cantiere.

LAVORAZIONE: Allestimento di depositi, zone per lo stoccaggio dei materiali e per gli impianti fissi [Recinzione e apprestamenti del cantiere]					
Allestimento di depositi per materiali e attrezzature, zone scoperte per lo stoccaggio dei materiali e zone per l'installazione di impianti fissi di cantiere.					
RISCHI IN RIFERIMENTO ALLE LAVORAZIONI	SCELTE PROGETTUALI ED ORGANIZZATIVE	PROCEDURE	MISURE PREVENTIVE E PROTETTIVE	TAVOLE E DISEGNI TECNICI ESPLICATIVI	MISURE DI COORDINAMENTO
RISCHIO RUMORE		Rumore <ul style="list-style-type: none"> Programma di manutenzione delle attrezzature di lavoro, dei luoghi di lavoro e dei sistemi sul posto di lavoro Progettazione delle strutture dei luoghi e dei posti di lavoro al fine di ridurre l'esposizione al rumore 	Rumore <ul style="list-style-type: none"> Attrezzature di lavoro che emettano il minor rumore possibile Metodi di lavoro che implicano una minore esposizione al rumore Organizzazione del lavoro che implica una minore esposizione al rumore Adozione di schermature, involucri o rivestimenti con materiali fonoassorbenti per il contenimento del rumore trasmesso per via aerea Adozione di sistemi di smorzamento o di isolamento per il contenimento del rumore strutturale Locali di riposo con rumorosità ridotta a un livello compatibile con il loro scopo e le loro condizioni di utilizzo 		
ALTRO		Caduta di materiale dall'alto o a livello <ul style="list-style-type: none"> Rispetto delle regole di imbracatura dei carichi (es.: stabilità del carico, presenza di ostacoli interferenti, divieto di passaggio su postazioni di lavoro, ecc). 			

LAVORAZIONE: Allestimento di servizi igienico-assistenziali del cantiere [Recinzione e apprestamenti del cantiere]					
Allestimento di servizi igienico-sanitari in strutture prefabbricate appositamente approntate.					
RISCHI IN RIFERIMENTO ALLE LAVORAZIONI	SCELTE PROGETTUALI ED ORGANIZZATIVE	PROCEDURE	MISURE PREVENTIVE E PROTETTIVE	TAVOLE E DISEGNI TECNICI ESPLICATIVI	MISURE DI COORDINAMENTO
RISCHIO RUMORE		Rumore <ul style="list-style-type: none"> Programma di manutenzione delle attrezzature di lavoro, dei luoghi di lavoro e dei sistemi sul posto di lavoro Progettazione delle strutture dei luoghi e dei posti di lavoro al fine di ridurre l'esposizione al rumore 	Rumore <ul style="list-style-type: none"> Attrezzature di lavoro che emettano il minor rumore possibile Metodi di lavoro che implicano una minore esposizione al rumore Organizzazione del lavoro che implica una minore esposizione al rumore Adozione di schermature, involucri o rivestimenti con materiali fonoassorbenti per il contenimento del 		

LAVORAZIONE: Allestimento di servizi igienico-assistenziali del cantiere [Recinzione e apprestamenti del cantiere]					
Allestimento di servizi igienico-sanitari in strutture prefabbricate appositamente approntate.					
RISCHI IN RIFERIMENTO ALLE LAVORAZIONI	SCELTE PROGETTUALI ED ORGANIZZATIVE	PROCEDURE	MISURE PREVENTIVE E PROTETTIVE	TAVOLE E DISEGNI TECNICI ESPLICATIVI	MISURE DI COORDINAMENTO
			rumore trasmesso per via aerea • Adozione di sistemi di smorzamento o di isolamento per il contenimento del rumore strutturale • Locali di riposo con rumorosità ridotta a un livello compatibile con il loro scopo e le loro condizioni di utilizzo		
ALTRO		Caduta di materiale dall'alto o a livello • Rispetto delle regole di imbracatura dei carichi (es.: stabilità del carico, presenza di ostacoli interferenti, divieto di passaggio su postazioni di lavoro, ecc).			

LAVORAZIONE: Allestimento di servizi sanitari del cantiere [Recinzione e apprestamenti del cantiere]					
Allestimento di servizi sanitari costituiti dai locali necessari all'attività di primo soccorso in cantiere.					
RISCHI IN RIFERIMENTO ALLE LAVORAZIONI	SCELTE PROGETTUALI ED ORGANIZZATIVE	PROCEDURE	MISURE PREVENTIVE E PROTETTIVE	TAVOLE E DISEGNI TECNICI ESPLICATIVI	MISURE DI COORDINAMENTO
RISCHIO RUMORE		Rumore • Programma di manutenzione delle attrezzature di lavoro, dei luoghi di lavoro e dei sistemi sul posto di lavoro • Progettazione delle strutture dei luoghi e dei posti di lavoro al fine di ridurre l'esposizione al rumore	Rumore • Attrezzature di lavoro che emettano il minor rumore possibile • Metodi di lavoro che implicano una minore esposizione al rumore • Organizzazione del lavoro che implica una minore esposizione al rumore • Adozione di schermature, involucri o rivestimenti con materiali fonoassorbenti per il contenimento del rumore trasmesso per via aerea • Adozione di sistemi di smorzamento o di isolamento per il contenimento del rumore strutturale • Locali di riposo con rumorosità ridotta a un livello compatibile con il loro scopo e le loro condizioni di utilizzo		
ALTRO		Caduta di materiale dall'alto o a livello • Rispetto delle regole di imbracatura			

LAVORAZIONE: Allestimento di servizi sanitari del cantiere [Recinzione e apprestamenti del cantiere]					
Allestimento di servizi sanitari costituiti dai locali necessari all'attività di primo soccorso in cantiere.					
RISCHI IN RIFERIMENTO ALLE LAVORAZIONI	SCELTE PROGETTUALI ED ORGANIZZATIVE	PROCEDURE	MISURE PREVENTIVE E PROTETTIVE	TAVOLE E DISEGNI TECNICI ESPLICATIVI	MISURE DI COORDINAMENTO
		dei carichi (es.: stabilità del carico, presenza di ostacoli interferenti, divieto di passaggio su postazioni di lavoro, ecc).			

LAVORAZIONE: Realizzazione di impianto elettrico del cantiere [Impianti di servizio del cantiere]					
Realizzazione dell'impianto elettrico del cantiere mediante la posa in opera quadri, interruttori di protezione, cavi, prese e spine.					
RISCHI IN RIFERIMENTO ALLE LAVORAZIONI	SCELTE PROGETTUALI ED ORGANIZZATIVE	PROCEDURE	MISURE PREVENTIVE E PROTETTIVE	TAVOLE E DISEGNI TECNICI ESPLICATIVI	MISURE DI COORDINAMENTO
RISCHIO DI ELETTROCUZIONE		Elettrocuzione <ul style="list-style-type: none"> Lavori su impianti o apparecchiature elettriche effettuati da imprese singole o associate (elettricisti) abilitate. 			

LAVORAZIONE: Rimozione di pavimentazione in porfido					
Disfacimento di pavimentazione in pietra mediante mezzi meccanici ed allontanamento dei materiali di risulta.					
RISCHI IN RIFERIMENTO ALLE LAVORAZIONI	SCELTE PROGETTUALI ED ORGANIZZATIVE	PROCEDURE	MISURE PREVENTIVE E PROTETTIVE	TAVOLE E DISEGNI TECNICI ESPLICATIVI	MISURE DI COORDINAMENTO
RISCHIO DI INVESTIMENTO DA VEICOLI CIRCOLANTI NELL'AREA DI CANTIERE		Investimento, ribaltamento <ul style="list-style-type: none"> Precauzioni in presenza di traffico veicolare (es.: . supporto all'installazione della segnaletica con movieri, composizione delle squadre funzione della tipologia di intervento, della categoria di strada, del sistema segnaletico da realizzare e dalle condizioni atmosferiche e di visibilità, ecc). Precauzioni nella presegnalazione di inizio intervento (es.: inizio dell'attività di sbandieramento in rettilineo, segnalazione a debita distanza dalla zona dove inizia l'interferenza con il normale transito veicolare, avvicendamento dei 			

LAVORAZIONE: Rimozione di pavimentazione in porfido					
Disfacimento di pavimentazione in pietra mediante mezzi meccanici ed allontanamento dei materiali di risulta.					
RISCHI IN RIFERIMENTO ALLE LAVORAZIONI	SCELTE PROGETTUALI ED ORGANIZZATIVE	PROCEDURE	MISURE PREVENTIVE E PROTETTIVE	TAVOLE E DISEGNI TECNICI ESPLICATIVI	MISURE DI COORDINAMENTO
		movieri per operazioni prolungate nel tempo, ecc). • Precauzioni nella regolamentazione del senso unico alternato quando non sono utilizzati sistemi semaforici temporizzati (es.: movieri posizionati in posizione anticipata rispetto al raccordo obliquo ed in particolare, avvicendamento dei movieri nel caso di attività prolungate nel tempo, utilizzo di cautele per evitare i rischi conseguenti al formarsi di code, ecc).			
RISCHIO RUMORE		Rumore • Programma di manutenzione delle attrezzature di lavoro, dei luoghi di lavoro e dei sistemi sul posto di lavoro • Progettazione delle strutture dei luoghi e dei posti di lavoro al fine di ridurre l'esposizione al rumore	Rumore • Attrezzature di lavoro che emettano il minor rumore possibile • Metodi di lavoro che implicano una minore esposizione al rumore • Organizzazione del lavoro che implica una minore esposizione al rumore • Adozione di schermature, involucri o rivestimenti con materiali fonoassorbenti per il contenimento del rumore trasmesso per via aerea • Adozione di sistemi di smorzamento o di isolamento per il contenimento del rumore strutturale • Locali di riposo con rumorosità ridotta a un livello compatibile con il loro scopo e le loro condizioni di utilizzo		

LAVORAZIONE: Demolizione di marciapiede					
Demolizione di misto cemento mediante mezzi meccanici ed allontanamento dei materiali di risulta.					
RISCHI IN RIFERIMENTO ALLE LAVORAZIONI	SCELTE PROGETTUALI ED ORGANIZZATIVE	PROCEDURE	MISURE PREVENTIVE E PROTETTIVE	TAVOLE E DISEGNI TECNICI ESPLICATIVI	MISURE DI COORDINAMENTO
RISCHIO DI INVESTIMENTO DA VEICOLI CIRCOLANTI NELL'AREA DI CANTIERE		Investimento, ribaltamento • Precauzioni in presenza di traffico veicolare (es.: . supporto			

LAVORAZIONE: Demolizione di marciapiede

Demolizione di misto cemento mediante mezzi meccanici ed allontanamento dei materiali di risulta.

RISCHI IN RIFERIMENTO ALLE LAVORAZIONI	SCELTE PROGETTUALI ED ORGANIZZATIVE	PROCEDURE	MISURE PREVENTIVE E PROTETTIVE	TAVOLE E DISEGNI TECNICI ESPLICATIVI	MISURE DI COORDINAMENTO
		<p>all'installazione della segnaletica con movieri, composizione delle squadre funzione della tipologia di intervento, della categoria di strada, del sistema segnaletico da realizzare e dalle condizioni atmosferiche e di visibilità, ecc).</p> <ul style="list-style-type: none">• Precauzioni nella presegnalazione di inizio intervento (es.: inizio dell'attività di sbandieramento in rettilineo, segnalazione a debita distanza dalla zona dove inizia l'interferenza con il normale transito veicolare, avvicendamento dei movieri per operazioni prolungate nel tempo, ecc).• Precauzioni nella regolamentazione del senso unico alternato quando non sono utilizzati sistemi semaforici temporizzati (es.: movieri posizionati in posizione anticipata rispetto al raccordo obliquo ed in particolare, avvicendamento dei movieri nel caso di attività prolungate nel tempo, utilizzo di cautele per evitare i rischi conseguenti al formarsi di code, ecc).			
RISCHIO RUMORE		Rumore <ul style="list-style-type: none">• Programma di manutenzione delle attrezzature di lavoro, dei luoghi di lavoro e dei sistemi sul posto di lavoro• Progettazione delle strutture dei luoghi e dei posti di lavoro al fine di ridurre l'esposizione al rumore	Rumore <ul style="list-style-type: none">• Attrezzature di lavoro che emettano il minor rumore possibile• Metodi di lavoro che implicano una minore esposizione al rumore• Organizzazione del lavoro che implica una minore esposizione al rumore• Adozione di schermature, involucri o rivestimenti con materiali fonoassorbenti per il contenimento del rumore trasmesso per via aerea• Adozione di sistemi di smorzamento o di isolamento per il contenimento del rumore strutturale• Locali di riposo con rumorosità ridotta a		

LAVORAZIONE: Demolizione di marciapiede Demolizione di misto cemento mediante mezzi meccanici ed allontanamento dei materiali di risulta.					
RISCHI IN RIFERIMENTO ALLE LAVORAZIONI	SCELTE PROGETTUALI ED ORGANIZZATIVE	PROCEDURE	MISURE PREVENTIVE E PROTETTIVE	TAVOLE E DISEGNI TECNICI ESPLICATIVI	MISURE DI COORDINAMENTO
			un livello compatibile con il loro scopo e le loro condizioni di utilizzo		

LAVORAZIONE: Tracciamento dell'asse di scavo [LAVORI MOVIMENTO TERRA\Tracciamenti e risezionamenti] Il tracciamento dell'asse di scavo avviene tracciando sul terreno una serie di punti fissi di direzione, che si trovavano esattamente sulla direttrice di avanzamento.					
RISCHI IN RIFERIMENTO ALLE LAVORAZIONI	SCELTE PROGETTUALI ED ORGANIZZATIVE	PROCEDURE	MISURE PREVENTIVE E PROTETTIVE	TAVOLE E DISEGNI TECNICI ESPLICATIVI	MISURE DI COORDINAMENTO
ALTRO			Scivolamenti, cadute a livello <ul style="list-style-type: none"> • Postazioni di lavoro sgombre da attrezzature, materiali, macerie, ecc. • Zone di passaggio sgombre da attrezzature, materiali, macerie, ecc. • Segnalazione/Protezione degli ostacoli fissi. 		

LAVORAZIONE: Scavo di sbancamento [LAVORI MOVIMENTO TERRA\Scavi di sbancamento] Scavi di sbancamenti a cielo aperto eseguiti con l'ausilio di mezzi meccanici.					
RISCHI IN RIFERIMENTO ALLE LAVORAZIONI	SCELTE PROGETTUALI ED ORGANIZZATIVE	PROCEDURE	MISURE PREVENTIVE E PROTETTIVE	TAVOLE E DISEGNI TECNICI ESPLICATIVI	MISURE DI COORDINAMENTO
LAVORI CHE ESPONGONO I LAVORATORI A RISCHI DI SEPPELLIMENTO O DI SPROFONDAMENTO A PROFONDITA' SUPERIORE A M. 1,5 O DI CADUTA DALL'ALTO DA ALTEZZA SUPERIORE A M. 2, SE PARTICOLARMENTE AGGRAVATI DALLA NATURA DELL'ATTIVITA' O DEI PROCEDIMENTI ATTUATI OPPURE DALLE CONDIZIONI AMBIENTALI DEL POSTO DI LAVORO O DELL'OPERA		Caduta dall'alto <ul style="list-style-type: none"> • Accesso al fondo dello scavo tramite appositi percorsi (es.: scale a mano, scale ricavate nel terreno, rampe di accesso, ecc.). • Accesso al fondo del pozzo di fondazione tramite rampe di scale. Seppellimento, sprofondamento <ul style="list-style-type: none"> • Depositi di materiali posizionati lontano dal ciglio degli scavi, o qualora tali depositi siano necessari per le condizioni di lavoro, provvisti di puntellature o sostegni delle corrispondenti pareti di scavo. 	Caduta dall'alto <ul style="list-style-type: none"> • Parapetti di trattenuta su tutti i lati liberi dello scavo o del rilevato. • Passerelle pedonali o piastre veicolari di attraversamento provviste da ambo i lati di parapetti con tavole fermapiEDE. • Segnalazione e delimitazione del fronte scavo. Seppellimento, sprofondamento <ul style="list-style-type: none"> • Armature del fronte dello scavo quando siano da temere frane o scoscendimenti. 		
RISCHIO DI INVESTIMENTO DA VEICOLI CIRCOLANTI NELL'AREA					Investimento, ribaltamento <ul style="list-style-type: none"> • Divieto di esecuzione di altri lavori

LAVORAZIONE: Scavo di sbancamento [LAVORI MOVIMENTO TERRA\Scavi di sbancamento]					
Scavi di sbancamenti a cielo aperto eseguiti con l'ausilio di mezzi meccanici.					
RISCHI IN RIFERIMENTO ALLE LAVORAZIONI	SCELTE PROGETTUALI ED ORGANIZZATIVE	PROCEDURE	MISURE PREVENTIVE E PROTETTIVE	TAVOLE E DISEGNI TECNICI ESPLICATIVI	MISURE DI COORDINAMENTO
DI CANTIERE					che comportano la presenza di manodopera nel campo di azione dell'escavatore.
RISCHIO RUMORE		Rumore <ul style="list-style-type: none"> • Programma di manutenzione delle attrezzature di lavoro, dei luoghi di lavoro e dei sistemi sul posto di lavoro • Progettazione delle strutture dei luoghi e dei posti di lavoro al fine di ridurre l'esposizione al rumore 	Rumore <ul style="list-style-type: none"> • Attrezzature di lavoro che emettano il minor rumore possibile • Metodi di lavoro che implicano una minore esposizione al rumore • Organizzazione del lavoro che implica una minore esposizione al rumore • Adozione di schermature, involucri o rivestimenti con materiali fonoassorbenti per il contenimento del rumore trasmesso per via aerea • Adozione di sistemi di smorzamento o di isolamento per il contenimento del rumore strutturale • Locali di riposo con rumorosità ridotta a un livello compatibile con il loro scopo e le loro condizioni di utilizzo 		

LAVORAZIONE: Protezione delle pareti di scavo [LAVORI MOVIMENTO TERRA\Protezione degli scavi]					
Protezione delle pareti di scavo mediante carpenteria in legno.					
RISCHI IN RIFERIMENTO ALLE LAVORAZIONI	SCELTE PROGETTUALI ED ORGANIZZATIVE	PROCEDURE	MISURE PREVENTIVE E PROTETTIVE	TAVOLE E DISEGNI TECNICI ESPLICATIVI	MISURE DI COORDINAMENTO
LAVORI CHE ESPONGONO I LAVORATORI A RISCHI DI SEPPELLIMENTO O DI SPROFONDAMENTO A PROFONDITA' SUPERIORE A M. 1,5 O DI CADUTA DALL'ALTO DA ALTEZZA SUPERIORE A M. 2, SE PARTICOLARMENTE AGGRAVATI DALLA NATURA DELL'ATTIVITA' O DEI PROCEDIMENTI ATTUATI OPPURE DALLE CONDIZIONI AMBIENTALI DEL POSTO DI LAVORO O DELL'OPERA		Caduta dall'alto <ul style="list-style-type: none"> • Accesso al fondo dello scavo tramite appositi percorsi (es.: scale a mano, scale ricavate nel terreno, rampe di accesso, ecc.). • Accesso al fondo del pozzo di fondazione tramite rampe di scale. 	Caduta dall'alto <ul style="list-style-type: none"> • Parapetti di trattenuta su tutti i lati liberi dello scavo o del rilevato. • Passerelle pedonali o piastre veicolari di attraversamento provviste da ambo i lati di parapetti con tavole fermapiEDE. • Segnalazione e delimitazione del fronte scavo. 		
RISCHIO RUMORE		Rumore	Rumore		

LAVORAZIONE: Protezione delle pareti di scavo [LAVORI MOVIMENTO TERRA\Protezione degli scavi]					
Protezione delle pareti di scavo mediante carpenteria in legno.					
RISCHI IN RIFERIMENTO ALLE LAVORAZIONI	SCELTE PROGETTUALI ED ORGANIZZATIVE	PROCEDURE	MISURE PREVENTIVE E PROTETTIVE	TAVOLE E DISEGNI TECNICI ESPLICATIVI	MISURE DI COORDINAMENTO
		<ul style="list-style-type: none"> • Programma di manutenzione delle attrezzature di lavoro, dei luoghi di lavoro e dei sistemi sul posto di lavoro • Progettazione delle strutture dei luoghi e dei posti di lavoro al fine di ridurre l'esposizione al rumore 	<ul style="list-style-type: none"> • Attrezzature di lavoro che emettano il minor rumore possibile • Metodi di lavoro che implicano una minore esposizione al rumore • Organizzazione del lavoro che implica una minore esposizione al rumore • Adozione di schermature, involucri o rivestimenti con materiali fonoassorbenti per il contenimento del rumore trasmesso per via aerea • Adozione di sistemi di smorzamento o di isolamento per il contenimento del rumore strutturale • Locali di riposo con rumorosità ridotta a un livello compatibile con il loro scopo e le loro condizioni di utilizzo 		

LAVORAZIONE: Drenaggio del terreno di scavo [LAVORI MOVIMENTO TERRA\Protezione degli scavi]					
Drenaggio del terreno di scavo. Durante la fase lavorativa si prevede: la verifica delle condizioni del terreno prima e durante lo scavo, la connessione delle aste filtranti con le tubazioni di raccordo al fine di garantire l'uniformità del prosciugamento, l'aggottamento delle acque in aree autorizzate precedentemente individuate al di fuori di quelle di lavoro.					
RISCHI IN RIFERIMENTO ALLE LAVORAZIONI	SCELTE PROGETTUALI ED ORGANIZZATIVE	PROCEDURE	MISURE PREVENTIVE E PROTETTIVE	TAVOLE E DISEGNI TECNICI ESPLICATIVI	MISURE DI COORDINAMENTO
LAVORI CHE ESPONGONO I LAVORATORI A RISCHI DI SEPPELLIMENTO O DI SPROFONDAMENTO A PROFONDITA' SUPERIORE A M. 1,5 O DI CADUTA DALL'ALTO DA ALTEZZA SUPERIORE A M. 2, SE PARTICOLARMENTE AGGRAVATI DALLA NATURA DELL'ATTIVITA' O DEI PROCEDIMENTI ATTUATI OPPURE DALLE CONDIZIONI AMBIENTALI DEL POSTO DI LAVORO O DELL'OPERA		Caduta dall'alto <ul style="list-style-type: none"> • Accesso al fondo dello scavo tramite appositi percorsi (es.: scale a mano, scale ricavate nel terreno, rampe di accesso, ecc.). • Accesso al fondo del pozzo di fondazione tramite rampe di scale. 	Caduta dall'alto <ul style="list-style-type: none"> • Parapetti di trattenuta su tutti i lati liberi dello scavo o del rilevato. • Passerelle pedonali o piastre veicolari di attraversamento provviste da ambo i lati di parapetti con tavole fermapiEDE. • Segnalazione e delimitazione del fronte scavo. 		
ALTRO			M.M.C. (sollevamento e trasporto) <ul style="list-style-type: none"> • Ambiente di lavoro (temperatura, umidità e ventilazione) con condizioni microclimatiche adeguate 		

LAVORAZIONE: Drenaggio del terreno di scavo [LAVORI MOVIMENTO TERRA\Protezione degli scavi]					
Drenaggio del terreno di scavo. Durante la fase lavorativa si prevede: la verifica delle condizioni del terreno prima e durante lo scavo, la connessione delle aste filtranti con le tubazioni di raccordo al fine di garantire l'uniformità del prosciugamento, l'aggettamento delle acque in aree autorizzate precedentemente individuate al di fuori di quelle di lavoro.					
RISCHI IN RIFERIMENTO ALLE LAVORAZIONI	SCELTE PROGETTUALI ED ORGANIZZATIVE	PROCEDURE	MISURE PREVENTIVE E PROTETTIVE	TAVOLE E DISEGNI TECNICI ESPLICATIVI	MISURE DI COORDINAMENTO
			<ul style="list-style-type: none"> • Spazi dedicati alla movimentazione sufficienti • Sollevamento dei carichi eseguito con due mani e da una sola persona • Carico da sollevare non estremamente freddo/caldo o contaminato • Altre attività di movimentazione manuale dei carichi minimali • Adeguata frizione tra piedi e pavimento • Gesti di sollevamento eseguiti in modo non brusco 		

LAVORAZIONE: Rinterro di scavo eseguito a macchina [LAVORI MOVIMENTO TERRA\Rinterri e rinfianchi]					
Rinterro e compattazione di scavi esistenti, eseguito con l'ausilio di mezzi meccanici.					
RISCHI IN RIFERIMENTO ALLE LAVORAZIONI	SCELTE PROGETTUALI ED ORGANIZZATIVE	PROCEDURE	MISURE PREVENTIVE E PROTETTIVE	TAVOLE E DISEGNI TECNICI ESPLICATIVI	MISURE DI COORDINAMENTO
RISCHIO DI INVESTIMENTO DA VEICOLI CIRCOLANTI NELL'AREA DI CANTIERE					Investimento, ribaltamento <ul style="list-style-type: none"> • Divieto di esecuzione di altri lavori che comportano la presenza di manodopera nel campo di azione dell'escavatore.
RISCHIO RUMORE		Rumore <ul style="list-style-type: none"> • Programma di manutenzione delle attrezzature di lavoro, dei luoghi di lavoro e dei sistemi sul posto di lavoro • Progettazione delle strutture dei luoghi e dei posti di lavoro al fine di ridurre l'esposizione al rumore 	Rumore <ul style="list-style-type: none"> • Attrezzature di lavoro che emettano il minor rumore possibile • Metodi di lavoro che implicano una minore esposizione al rumore • Organizzazione del lavoro che implica una minore esposizione al rumore • Adozione di schermature, involucri o rivestimenti con materiali fonoassorbenti per il contenimento del rumore trasmesso per via aerea • Adozione di sistemi di smorzamento o di isolamento per il contenimento del rumore strutturale • Locali di riposo con rumorosità ridotta a un livello compatibile con il loro scopo e 		

LAVORAZIONE: Rinterro di scavo eseguito a macchina [LAVORI MOVIMENTO TERRA\Rinterri e rinfianchi]					
Rinterro e compattazione di scavi esistenti, eseguito con l'ausilio di mezzi meccanici.					
RISCHI IN RIFERIMENTO ALLE LAVORAZIONI	SCELTE PROGETTUALI ED ORGANIZZATIVE	PROCEDURE	MISURE PREVENTIVE E PROTETTIVE	TAVOLE E DISEGNI TECNICI ESPLICATIVI	MISURE DI COORDINAMENTO
			le loro condizioni di utilizzo		

LAVORAZIONE: Scavo a sezione obbligata [LAVORI MOVIMENTO TERRA\Scavi a sezione obbligata]					
Scavi a sezione obbligata, eseguiti a cielo aperto o all'interno di edifici, con l'ausilio di mezzi meccanici.					
RISCHI IN RIFERIMENTO ALLE LAVORAZIONI	SCELTE PROGETTUALI ED ORGANIZZATIVE	PROCEDURE	MISURE PREVENTIVE E PROTETTIVE	TAVOLE E DISEGNI TECNICI ESPLICATIVI	MISURE DI COORDINAMENTO
LAVORI CHE ESPONGONO I LAVORATORI A RISCHI DI SEPPELLIMENTO O DI SPROFONDAMENTO A PROFONDITA' SUPERIORE A M. 1,5 O DI CADUTA DALL'ALTO DA ALTEZZA SUPERIORE A M. 2, SE PARTICOLARMENTE AGGRAVATI DALLA NATURA DELL'ATTIVITA' O DEI PROCEDIMENTI ATTUATI OPPURE DALLE CONDIZIONI AMBIENTALI DEL POSTO DI LAVORO O DELL'OPERA		Caduta dall'alto <ul style="list-style-type: none"> • Accesso al fondo dello scavo tramite appositi percorsi (es.: scale a mano, scale ricavate nel terreno, rampe di accesso, ecc.). • Accesso al fondo del pozzo di fondazione tramite rampe di scale. Seppellimento, sprofondamento <ul style="list-style-type: none"> • Depositi di materiali posizionati lontano dal ciglio degli scavi, o qualora tali depositi siano necessari per le condizioni di lavoro, provvisti di puntellature o sostegni delle corrispondenti pareti di scavo. 	Caduta dall'alto <ul style="list-style-type: none"> • Parapetti di trattenuta su tutti i lati liberi dello scavo o del rilevato. • Passerelle pedonali o piastre veicolari di attraversamento provviste da ambo i lati di parapetti con tavole fermapiEDE. • Segnalazione e delimitazione del fronte scavo. Seppellimento, sprofondamento <ul style="list-style-type: none"> • Armature del fronte dello scavo quando siano da temere frane o scoscendimenti. 		
RISCHIO DI INVESTIMENTO DA VEICOLI CIRCOLANTI NELL'AREA DI CANTIERE					Investimento, ribaltamento <ul style="list-style-type: none"> • Divieto di esecuzione di altri lavori che comportano la presenza di manodopera nel campo di azione dell'escavatore.
RISCHIO RUMORE		Rumore <ul style="list-style-type: none"> • Programma di manutenzione delle attrezzature di lavoro, dei luoghi di lavoro e dei sistemi sul posto di lavoro • Progettazione delle strutture dei luoghi e dei posti di lavoro al fine di ridurre l'esposizione al rumore 	Rumore <ul style="list-style-type: none"> • Attrezzature di lavoro che emettano il minor rumore possibile • Metodi di lavoro che implicano una minore esposizione al rumore • Organizzazione del lavoro che implica una minore esposizione al rumore • Adozione di schermature, involucri o rivestimenti con materiali fonoassorbenti per il contenimento del rumore trasmesso per via aerea • Adozione di sistemi di smorzamento o di isolamento per il contenimento del rumore strutturale 		

LAVORAZIONE: Scavo a sezione obbligata [LAVORI MOVIMENTO TERRA\Scavi a sezione obbligata]					
Scavi a sezione obbligata, eseguiti a cielo aperto o all'interno di edifici, con l'ausilio di mezzi meccanici.					
RISCHI IN RIFERIMENTO ALLE LAVORAZIONI	SCELTE PROGETTUALI ED ORGANIZZATIVE	PROCEDURE	MISURE PREVENTIVE E PROTETTIVE	TAVOLE E DISEGNI TECNICI ESPLICATIVI	MISURE DI COORDINAMENTO
			<ul style="list-style-type: none"> • Locali di riposo con rumorosità ridotta a un livello compatibile con il loro scopo e le loro condizioni di utilizzo 		

LAVORAZIONE: Realizzazione di drenaggio per muri di sostegno					
Realizzazione di spessore drenante in pietrame a granulometria variabile, da posizionarsi alle spalle del muro di sostegno in c.a., con interposte tubazioni drenanti.					
RISCHI IN RIFERIMENTO ALLE LAVORAZIONI	SCELTE PROGETTUALI ED ORGANIZZATIVE	PROCEDURE	MISURE PREVENTIVE E PROTETTIVE	TAVOLE E DISEGNI TECNICI ESPLICATIVI	MISURE DI COORDINAMENTO
LAVORI CHE ESPONGONO I LAVORATORI A RISCHI DI SEPPELLIMENTO O DI SPROFONDAMENTO A PROFONDITA' SUPERIORE A M. 1,5 O DI CADUTA DALL'ALTO DA ALTEZZA SUPERIORE A M. 2, SE PARTICOLARMENTE AGGRAVATI DALLA NATURA DELL'ATTIVITA' O DEI PROCEDIMENTI ATTUATI OPPURE DALLE CONDIZIONI AMBIENTALI DEL POSTO DI LAVORO O DELL'OPERA		Seppellimento, sprofondamento <ul style="list-style-type: none"> • Depositi di materiali posizionati lontano dal ciglio degli scavi, o qualora tali depositi siano necessari per le condizioni di lavoro, provvisti di puntellature o sostegni delle corrispondenti pareti di scavo. 	Seppellimento, sprofondamento <ul style="list-style-type: none"> • Armature del fronte dello scavo quando siano da temere frane o scoscendimenti. 		
RISCHIO RUMORE		Rumore <ul style="list-style-type: none"> • Programma di manutenzione delle attrezzature di lavoro, dei luoghi di lavoro e dei sistemi sul posto di lavoro • Progettazione delle strutture dei luoghi e dei posti di lavoro al fine di ridurre l'esposizione al rumore 	Rumore <ul style="list-style-type: none"> • Attrezzature di lavoro che emettano il minor rumore possibile • Metodi di lavoro che implicano una minore esposizione al rumore • Organizzazione del lavoro che implica una minore esposizione al rumore • Adozione di schermature, involucri o rivestimenti con materiali fonoassorbenti per il contenimento del rumore trasmesso per via aerea • Adozione di sistemi di smorzamento o di isolamento per il contenimento del rumore strutturale • Locali di riposo con rumorosità ridotta a un livello compatibile con il loro scopo e le loro condizioni di utilizzo 		

LAVORAZIONE: Taglio di asfalto di carreggiata stradale Taglio dell'asfalto della carreggiata stradale eseguito con l'ausilio di attrezzi meccanici.					
RISCHI IN RIFERIMENTO ALLE LAVORAZIONI	SCELTE PROGETTUALI ED ORGANIZZATIVE	PROCEDURE	MISURE PREVENTIVE E PROTETTIVE	TAVOLE E DISEGNI TECNICI ESPLICATIVI	MISURE DI COORDINAMENTO
RISCHIO DI INVESTIMENTO DA VEICOLI CIRCOLANTI NELL'AREA DI CANTIERE		Investimento, ribaltamento <ul style="list-style-type: none"> • Precauzioni in presenza di traffico veicolare (es.: . supporto all'installazione della segnaletica con movieri, composizione delle squadre funzione della tipologia di intervento, della categoria di strada, del sistema segnaletico da realizzare e dalle condizioni atmosferiche e di visibilità, ecc). • Precauzioni nella presegnalazione di inizio intervento (es.: inizio dell'attività di sbandieramento in rettilineo, segnalazione a debita distanza dalla zona dove inizia l'interferenza con il normale transito veicolare, avvicendamento dei movieri per operazioni prolungate nel tempo, ecc). • Precauzioni nella regolamentazione del senso unico alternato quando non sono utilizzati sistemi semaforici temporizzati (es.: movieri posizionati in posizione anticipata rispetto al raccordo obliquo ed in particolare, avvicendamento dei movieri nel caso di attività prolungate nel tempo, utilizzo di cautele per evitare i rischi conseguenti al formarsi di code, ecc). 			
RISCHIO RUMORE		Rumore <ul style="list-style-type: none"> • Programma di manutenzione delle attrezzature di lavoro, dei luoghi di lavoro e dei sistemi sul posto di lavoro • Progettazione delle strutture dei luoghi e dei posti di lavoro al fine di ridurre l'esposizione al rumore 	Rumore <ul style="list-style-type: none"> • Attrezzature di lavoro che emettano il minor rumore possibile • Metodi di lavoro che implicano una minore esposizione al rumore • Organizzazione del lavoro che implica una minore esposizione al rumore • Adozione di schermature, involucri o rivestimenti con materiali fonoassorbenti per il contenimento del rumore trasmesso per via aerea 		

LAVORAZIONE: Taglio di asfalto di carreggiata stradale Taglio dell'asfalto della carreggiata stradale eseguito con l'ausilio di attrezzi meccanici.					
RISCHI IN RIFERIMENTO ALLE LAVORAZIONI	SCELTE PROGETTUALI ED ORGANIZZATIVE	PROCEDURE	MISURE PREVENTIVE E PROTETTIVE	TAVOLE E DISEGNI TECNICI ESPLICATIVI	MISURE DI COORDINAMENTO
			<ul style="list-style-type: none"> • Adozione di sistemi di smorzamento o di isolamento per il contenimento del rumore strutturale • Locali di riposo con rumorosità ridotta a un livello compatibile con il loro scopo e le loro condizioni di utilizzo 		

LAVORAZIONE: Posa di conduttura idrica in materie plastiche Posa di condutture in materie plastiche, giuntate mediante saldatura per polifusione, destinate alla distribuzione dell'acqua potabile in scavo a sezione obbligata, precedentemente eseguito, previa sistemazione del letto di posa con attrezzi manuali e attrezzature meccaniche.					
RISCHI IN RIFERIMENTO ALLE LAVORAZIONI	SCELTE PROGETTUALI ED ORGANIZZATIVE	PROCEDURE	MISURE PREVENTIVE E PROTETTIVE	TAVOLE E DISEGNI TECNICI ESPLICATIVI	MISURE DI COORDINAMENTO
LAVORI CHE ESPONGONO I LAVORATORI A RISCHI DI SEPPELLIMENTO O DI SPROFONDAMENTO A PROFONDITA' SUPERIORE A M. 1,5 O DI CADUTA DALL'ALTO DA ALTEZZA SUPERIORE A M. 2, SE PARTICOLARMENTE AGGRAVATI DALLA NATURA DELL'ATTIVITA' O DEI PROCEDIMENTI ATTUATI OPPURE DALLE CONDIZIONI AMBIENTALI DEL POSTO DI LAVORO O DELL'OPERA		Caduta dall'alto <ul style="list-style-type: none"> • Accesso al fondo dello scavo tramite appositi percorsi (es.: scale a mano, scale ricavate nel terreno, rampe di accesso, ecc.). • Accesso al fondo del pozzo di fondazione tramite rampe di scale. 	Caduta dall'alto <ul style="list-style-type: none"> • Parapetti di trattenuta su tutti i lati liberi dello scavo o del rilevato. • Passerelle pedonali o piastre veicolari di attraversamento provviste da ambo i lati di parapetti con tavole fermapiEDE. • Segnalazione e delimitazione del fronte scavo. 		
RISCHIO RUMORE		Rumore <ul style="list-style-type: none"> • Programma di manutenzione delle attrezzature di lavoro, dei luoghi di lavoro e dei sistemi sul posto di lavoro • Progettazione delle strutture dei luoghi e dei posti di lavoro al fine di ridurre l'esposizione al rumore 	Rumore <ul style="list-style-type: none"> • Attrezzature di lavoro che emettano il minor rumore possibile • Metodi di lavoro che implicano una minore esposizione al rumore • Organizzazione del lavoro che implica una minore esposizione al rumore • Adozione di schermature, involucri o rivestimenti con materiali fonoassorbenti per il contenimento del rumore trasmesso per via aerea • Adozione di sistemi di smorzamento o di isolamento per il contenimento del rumore strutturale 		

LAVORAZIONE: Posa di condotta idrica in materie plastiche					
Posa di condutture in materie plastiche, giuntate mediante saldatura per polifusione, destinate alla distribuzione dell'acqua potabile in scavo a sezione obbligata, precedentemente eseguito, previa sistemazione del letto di posa con attrezzi manuali e attrezzature meccaniche.					
RISCHI IN RIFERIMENTO ALLE LAVORAZIONI	SCELTE PROGETTUALI ED ORGANIZZATIVE	PROCEDURE	MISURE PREVENTIVE E PROTETTIVE	TAVOLE E DISEGNI TECNICI ESPLICATIVI	MISURE DI COORDINAMENTO
			• Locali di riposo con rumorosità ridotta a un livello compatibile con il loro scopo e le loro condizioni di utilizzo		
ALTRO		Caduta di materiale dall'alto o a livello <ul style="list-style-type: none"> • Rispetto delle regole di imbracatura dei carichi (es.: stabilità del carico, presenza di ostacoli interferenti, divieto di passaggio su postazioni di lavoro, ecc). 			

LAVORAZIONE: Realizzazione di segnaletica orizzontale [Opere complementari]					
Realizzazione della segnaletica stradale orizzontale: strisce, scritte, frecce di direzione e isole spartitraffico, eseguita con mezzo meccanico.					
RISCHI IN RIFERIMENTO ALLE LAVORAZIONI	SCELTE PROGETTUALI ED ORGANIZZATIVE	PROCEDURE	MISURE PREVENTIVE E PROTETTIVE	TAVOLE E DISEGNI TECNICI ESPLICATIVI	MISURE DI COORDINAMENTO
RISCHIO DI INVESTIMENTO DA VEICOLI CIRCOLANTI NELL'AREA DI CANTIERE		Investimento, ribaltamento <ul style="list-style-type: none"> • Precauzioni in presenza di traffico veicolare (es.: . supporto all'installazione della segnaletica con movieri, composizione delle squadre funzione della tipologia di intervento, della categoria di strada, del sistema segnaletico da realizzare e dalle condizioni atmosferiche e di visibilità, ecc). • Precauzioni nella presegnalazione di inizio intervento (es.: inizio dell'attività di sbandieramento in rettilineo, segnalazione a debita distanza dalla zona dove inizia l'interferenza con il normale transito veicolare, avvicendamento dei movieri per operazioni prolungate nel tempo, ecc). • Precauzioni nella regolamentazione del senso unico alternato quando non sono utilizzati sistemi semaforici temporizzati (es.: 			

LAVORAZIONE: Realizzazione di segnaletica orizzontale [Opere complementari]					
Realizzazione della segnaletica stradale orizzontale: strisce, scritte, frecce di direzione e isole spartitraffico, eseguita con mezzo meccanico.					
RISCHI IN RIFERIMENTO ALLE LAVORAZIONI	SCELTE PROGETTUALI ED ORGANIZZATIVE	PROCEDURE	MISURE PREVENTIVE E PROTETTIVE	TAVOLE E DISEGNI TECNICI ESPLICATIVI	MISURE DI COORDINAMENTO
		movieri posizionati in posizione anticipata rispetto al raccordo obliquo ed in particolare, avvicendamento dei movieri nel caso di attività prolungate nel tempo, utilizzo di cautele per evitare i rischi conseguenti al formarsi di code, ecc).			
RISCHIO RUMORE		Rumore <ul style="list-style-type: none"> Programma di manutenzione delle attrezzature di lavoro, dei luoghi di lavoro e dei sistemi sul posto di lavoro Progettazione delle strutture dei luoghi e dei posti di lavoro al fine di ridurre l'esposizione al rumore 	Rumore <ul style="list-style-type: none"> Attrezzature di lavoro che emettano il minor rumore possibile Metodi di lavoro che implicano una minore esposizione al rumore Organizzazione del lavoro che implica una minore esposizione al rumore Adozione di schermature, involucri o rivestimenti con materiali fonoassorbenti per il contenimento del rumore trasmesso per via aerea Adozione di sistemi di smorzamento o di isolamento per il contenimento del rumore strutturale Locali di riposo con rumorosità ridotta a un livello compatibile con il loro scopo e le loro condizioni di utilizzo 		
RISCHIO DALL'USO DI SOSTANZE CHIMICHE		Chimico <ul style="list-style-type: none"> Attrezzature di lavoro idonee per l'attività specifica e adeguatamente mantenute Indicazioni in merito alle misure igieniche da rispettare 	Chimico <ul style="list-style-type: none"> Progettazione e organizzazione dei sistemi di lavorazione al fine di ridurre l'esposizione ad agenti chimici Durata e intensità dell'esposizione ad agenti chimici pericolosi ridotta al minimo Quantità di agenti chimici minima in funzione delle necessità di lavorazione Metodi di lavoro nelle varie fasi (manipolazione, immagazzinamento, trasporto, ecc.) che comportano una minore esposizione ad agenti chimici 		Chimico <ul style="list-style-type: none"> Numero di lavoratori impegnati minimo in funzione delle necessità di lavorazione

LAVORAZIONE: Smobilizzo del cantiere Smobilizzo del cantiere realizzato attraverso lo smontaggio delle postazioni di lavoro fisse, di tutti gli impianti di cantiere, delle opere provvisorie e di protezione e della recinzione posta in opera all'insediamento del cantiere stesso.					
RISCHI IN RIFERIMENTO ALLE LAVORAZIONI	SCELTE PROGETTUALI ED ORGANIZZATIVE	PROCEDURE	MISURE PREVENTIVE E PROTETTIVE	TAVOLE E DISEGNI TECNICI ESPLICATIVI	MISURE DI COORDINAMENTO
RISCHIO RUMORE		Rumore <ul style="list-style-type: none"> Programma di manutenzione delle attrezzature di lavoro, dei luoghi di lavoro e dei sistemi sul posto di lavoro Progettazione delle strutture dei luoghi e dei posti di lavoro al fine di ridurre l'esposizione al rumore 	Rumore <ul style="list-style-type: none"> Attrezzature di lavoro che emettano il minor rumore possibile Metodi di lavoro che implicano una minore esposizione al rumore Organizzazione del lavoro che implica una minore esposizione al rumore Adozione di schermature, involucri o rivestimenti con materiali fonoassorbenti per il contenimento del rumore trasmesso per via aerea Adozione di sistemi di smorzamento o di isolamento per il contenimento del rumore strutturale Locali di riposo con rumorosità ridotta a un livello compatibile con il loro scopo e le loro condizioni di utilizzo 		
ALTRO		Caduta di materiale dall'alto o a livello <ul style="list-style-type: none"> Rispetto delle regole di imbracatura dei carichi (es.: stabilità del carico, presenza di ostacoli interferenti, divieto di passaggio su postazioni di lavoro, ecc). 			

LAVORAZIONE: Realizzazione della carpenteria per opere d'arte in lavori stradali Realizzazione della carpenteria di opere d'arte relative a lavori stradali e successivo disarmo.					
RISCHI IN RIFERIMENTO ALLE LAVORAZIONI	SCELTE PROGETTUALI ED ORGANIZZATIVE	PROCEDURE	MISURE PREVENTIVE E PROTETTIVE	TAVOLE E DISEGNI TECNICI ESPLICATIVI	MISURE DI COORDINAMENTO
RISCHIO RUMORE		Rumore <ul style="list-style-type: none"> Programma di manutenzione delle attrezzature di lavoro, dei luoghi di lavoro e dei sistemi sul posto di lavoro Progettazione delle strutture dei luoghi e dei posti di lavoro al fine di ridurre l'esposizione al rumore 	Rumore <ul style="list-style-type: none"> Attrezzature di lavoro che emettano il minor rumore possibile Metodi di lavoro che implicano una minore esposizione al rumore Organizzazione del lavoro che implica una minore esposizione al rumore Adozione di schermature, involucri o rivestimenti con materiali 		

LAVORAZIONE: Realizzazione della carpenteria per opere d'arte in lavori stradali					
Realizzazione della carpenteria di opere d'arte relative a lavori stradali e successivo disarmo.					
RISCHI IN RIFERIMENTO ALLE LAVORAZIONI	SCELTE PROGETTUALI ED ORGANIZZATIVE	PROCEDURE	MISURE PREVENTIVE E PROTETTIVE	TAVOLE E DISEGNI TECNICI ESPLICATIVI	MISURE DI COORDINAMENTO
			fonoassorbenti per il contenimento del rumore trasmesso per via aerea • Adozione di sistemi di smorzamento o di isolamento per il contenimento del rumore strutturale • Locali di riposo con rumorosità ridotta a un livello compatibile con il loro scopo e le loro condizioni di utilizzo		
RISCHIO DALL'USO DI SOSTANZE CHIMICHE		Chimico • Attrezzature di lavoro idonee per l'attività specifica e adeguatamente mantenute • Indicazioni in merito alle misure igieniche da rispettare	Chimico • Progettazione e organizzazione dei sistemi di lavorazione al fine di ridurre l'esposizione ad agenti chimici • Durata e intensità dell'esposizione ad agenti chimici pericolosi ridotta al minimo • Quantità di agenti chimici minima in funzione delle necessità di lavorazione • Metodi di lavoro nelle varie fasi (manipolazione, immagazzinamento, trasporto, ecc.) che comportano una minore esposizione ad agenti chimici		Chimico • Numero di lavoratori impegnati minimo in funzione delle necessità di lavorazione
ALTRO			Punture, tagli, abrasioni • Protezione dei ferri di attesa delle strutture in c.a. contro il contatto accidentale (es.: conformazione dei ferri, apposizione di una copertura in materiale resistente, ecc).		Punture, tagli, abrasioni • Rimozione di chiodi e punte nelle zone in cui è stato effettuato il disarmo prima di permettere l'accesso alle stesse.

LAVORAZIONE: Lavorazione e posa ferri di armatura per opere d'arte in lavori stradali					
Lavorazione (sagomatura, taglio) e posa nelle cassature di ferri di armature di opere d'arte relative a lavori stradali.					
RISCHI IN RIFERIMENTO ALLE LAVORAZIONI	SCELTE PROGETTUALI ED ORGANIZZATIVE	PROCEDURE	MISURE PREVENTIVE E PROTETTIVE	TAVOLE E DISEGNI TECNICI ESPLICATIVI	MISURE DI COORDINAMENTO
RISCHIO RUMORE		Rumore • Programma di manutenzione delle attrezzature di lavoro, dei luoghi di lavoro e dei sistemi sul posto di lavoro • Progettazione delle strutture dei luoghi e dei posti di lavoro al fine di	Rumore • Attrezzature di lavoro che emettano il minor rumore possibile • Metodi di lavoro che implicano una minore esposizione al rumore • Organizzazione del lavoro che implica una minore esposizione al rumore		

LAVORAZIONE: Lavorazione e posa ferri di armatura per opere d'arte in lavori stradali					
Lavorazione (sagomatura, taglio) e posa nelle cassature di ferri di armature di opere d'arte relative a lavori stradali.					
RISCHI IN RIFERIMENTO ALLE LAVORAZIONI	SCELTE PROGETTUALI ED ORGANIZZATIVE	PROCEDURE	MISURE PREVENTIVE E PROTETTIVE	TAVOLE E DISEGNI TECNICI ESPLICATIVI	MISURE DI COORDINAMENTO
		ridurre l'esposizione al rumore	<ul style="list-style-type: none"> • Adozione di schermature, involucri o rivestimenti con materiali fonoassorbenti per il contenimento del rumore trasmesso per via aerea • Adozione di sistemi di smorzamento o di isolamento per il contenimento del rumore strutturale • Locali di riposo con rumorosità ridotta a un livello compatibile con il loro scopo e le loro condizioni di utilizzo 		
ALTRO			Punture, tagli, abrasioni <ul style="list-style-type: none"> • Protezione dei ferri di attesa delle strutture in c.a. contro il contatto accidentale (es.: conformazione dei ferri, apposizione di una copertura in materiale resistente, ecc). 		Punture, tagli, abrasioni <ul style="list-style-type: none"> • Rimozione di chiodi e punte nelle zone in cui è stato effettuato il disarmo prima di permettere l'accesso alle stesse.

LAVORAZIONE: Getto in calcestruzzo per opere d'arte in lavori stradali					
Esecuzione di getti in calcestruzzo per la realizzazione di opere d'arte relative a lavori stradali.					
RISCHI IN RIFERIMENTO ALLE LAVORAZIONI	SCELTE PROGETTUALI ED ORGANIZZATIVE	PROCEDURE	MISURE PREVENTIVE E PROTETTIVE	TAVOLE E DISEGNI TECNICI ESPLICATIVI	MISURE DI COORDINAMENTO
RISCHIO RUMORE		Rumore <ul style="list-style-type: none"> • Programma di manutenzione delle attrezzature di lavoro, dei luoghi di lavoro e dei sistemi sul posto di lavoro • Progettazione delle strutture dei luoghi e dei posti di lavoro al fine di ridurre l'esposizione al rumore 	Rumore <ul style="list-style-type: none"> • Attrezzature di lavoro che emettano il minor rumore possibile • Metodi di lavoro che implicano una minore esposizione al rumore • Organizzazione del lavoro che implica una minore esposizione al rumore • Adozione di schermature, involucri o rivestimenti con materiali fonoassorbenti per il contenimento del rumore trasmesso per via aerea • Adozione di sistemi di smorzamento o di isolamento per il contenimento del rumore strutturale • Locali di riposo con rumorosità ridotta a un livello compatibile con il loro scopo e le loro condizioni di utilizzo 		
RISCHIO DALL'USO DI SOSTANZE		Chimico	Chimico		Chimico

LAVORAZIONE: Getto in calcestruzzo per opere d'arte in lavori stradali Esecuzione di getti in calcestruzzo per la realizzazione di opere d'arte relative a lavori stradali.					
RISCHI IN RIFERIMENTO ALLE LAVORAZIONI	SCELTE PROGETTUALI ED ORGANIZZATIVE	PROCEDURE	MISURE PREVENTIVE E PROTETTIVE	TAVOLE E DISEGNI TECNICI ESPLICATIVI	MISURE DI COORDINAMENTO
CHIMICHE		<ul style="list-style-type: none"> • Attrezzature di lavoro idonee per l'attività specifica e adeguatamente mantenute • Indicazioni in merito alle misure igieniche da rispettare 	<ul style="list-style-type: none"> • Progettazione e organizzazione dei sistemi di lavorazione al fine di ridurre l'esposizione ad agenti chimici • Durata e intensità dell'esposizione ad agenti chimici pericolosi ridotta al minimo • Quantità di agenti chimici minima in funzione delle necessità di lavorazione • Metodi di lavoro nelle varie fasi (manipolazione, immagazzinamento, trasporto, ecc.) che comportano una minore esposizione ad agenti chimici 		<ul style="list-style-type: none"> • Numero di lavoratori impegnati minimo in funzione delle necessità di lavorazione
ALTRO		Getti, schizzi <ul style="list-style-type: none"> • Nelle operazioni di getto, durante lo scarico dell'impasto, l'altezza della benna o del tubo di getto (nel caso di getto con pompa) deve essere ridotta al minimo. 			

LAVORAZIONE: Cordoli e cunette in calcestruzzo Posa in opera di cordoli, zanelle e opere d'arte stradali prefabbricate.					
RISCHI IN RIFERIMENTO ALLE LAVORAZIONI	SCELTE PROGETTUALI ED ORGANIZZATIVE	PROCEDURE	MISURE PREVENTIVE E PROTETTIVE	TAVOLE E DISEGNI TECNICI ESPLICATIVI	MISURE DI COORDINAMENTO
RISCHIO RUMORE		Rumore <ul style="list-style-type: none"> • Programma di manutenzione delle attrezzature di lavoro, dei luoghi di lavoro e dei sistemi sul posto di lavoro • Progettazione delle strutture dei luoghi e dei posti di lavoro al fine di ridurre l'esposizione al rumore 	Rumore <ul style="list-style-type: none"> • Attrezzature di lavoro che emettano il minor rumore possibile • Metodi di lavoro che implicano una minore esposizione al rumore • Organizzazione del lavoro che implica una minore esposizione al rumore • Adozione di schermature, involucri o rivestimenti con materiali fonoassorbenti per il contenimento del rumore trasmesso per via aerea • Adozione di sistemi di smorzamento o di isolamento per il contenimento del rumore strutturale • Locali di riposo con rumorosità ridotta a un livello compatibile con il loro scopo e 		

LAVORAZIONE: Cordoli e cunette in calcestruzzo					
Posa in opera si cordoli, zanelle e opere d'arte stradali prefabbricate.					
RISCHI IN RIFERIMENTO ALLE LAVORAZIONI	SCELTE PROGETTUALI ED ORGANIZZATIVE	PROCEDURE	MISURE PREVENTIVE E PROTETTIVE	TAVOLE E DISEGNI TECNICI ESPLICATIVI	MISURE DI COORDINAMENTO
			le loro condizioni di utilizzo		
ALTRO			M.M.C. (sollevamento e trasporto) <ul style="list-style-type: none"> • Ambiente di lavoro (temperatura, umidità e ventilazione) con condizioni microclimatiche adeguate • Spazi dedicati alla movimentazione sufficienti • Sollevamento dei carichi eseguito con due mani e da una sola persona • Carico da sollevare non estremamente freddo/caldo o contaminato • Altre attività di movimentazione manuale dei carichi minimali • Adeguata frizione tra piedi e pavimento • Gesti di sollevamento eseguiti in modo non brusco 		

LAVORAZIONE: Posa in opera di rete elettrosaldata					
Applicazione rete elettrosaldata e realizzazione delle adeguate ammorsature per il consolidamento di un solaio.					
RISCHI IN RIFERIMENTO ALLE LAVORAZIONI	SCELTE PROGETTUALI ED ORGANIZZATIVE	PROCEDURE	MISURE PREVENTIVE E PROTETTIVE	TAVOLE E DISEGNI TECNICI ESPLICATIVI	MISURE DI COORDINAMENTO
LAVORI CHE ESPONGONO I LAVORATORI A RISCHI DI SEPPELLIMENTO O DI SPROFONDAMENTO A PROFONDITA' SUPERIORE A M. 1,5 O DI CADUTA DALL'ALTO DA ALTEZZA SUPERIORE A M. 2, SE PARTICOLARMENTE AGGRAVATI DALLA NATURA DELL'ATTIVITA' O DEI PROCEDIMENTI ATTUATI OPPURE DALLE CONDIZIONI AMBIENTALI DEL POSTO DI LAVORO O DELL'OPERA			Caduta dall'alto <ul style="list-style-type: none"> • Sistemi di protezione anticaduta individuali (es.: avvolgitori/svolgitori automatici di fune di trattenuta, sistema a guida fissa e ancoraggio scorrevole, ecc). 		
ALTRO		Caduta di materiale dall'alto o a livello <ul style="list-style-type: none"> • Rispetto delle regole di imbracatura dei carichi (es.: stabilità del carico, presenza di ostacoli interferenti, 			

LAVORAZIONE: Posa in opera di rete elettrosaldata Applicazione rete elettrosaldata e realizzazione delle adeguate ammorsature per il consolidamento di un solaio.					
RISCHI IN RIFERIMENTO ALLE LAVORAZIONI	SCELTE PROGETTUALI ED ORGANIZZATIVE	PROCEDURE	MISURE PREVENTIVE E PROTETTIVE	TAVOLE E DISEGNI TECNICI ESPLICATIVI	MISURE DI COORDINAMENTO
		divieto di passaggio su postazioni di lavoro, ecc).			

LAVORAZIONE: Formazione di fondazione stradale Formazione per strati di fondazione stradale con pietrame calcareo informe e massicciata di pietrisco, compattazione eseguita con mezzi meccanici.					
RISCHI IN RIFERIMENTO ALLE LAVORAZIONI	SCELTE PROGETTUALI ED ORGANIZZATIVE	PROCEDURE	MISURE PREVENTIVE E PROTETTIVE	TAVOLE E DISEGNI TECNICI ESPLICATIVI	MISURE DI COORDINAMENTO
RISCHIO DI INVESTIMENTO DA VEICOLI CIRCOLANTI NELL'AREA DI CANTIERE					Investimento, ribaltamento • Divieto di esecuzione di altri lavori che comportano la presenza di manodopera nel campo di azione dell'escavatore.
RISCHIO RUMORE		Rumore • Programma di manutenzione delle attrezzature di lavoro, dei luoghi di lavoro e dei sistemi sul posto di lavoro • Progettazione delle strutture dei luoghi e dei posti di lavoro al fine di ridurre l'esposizione al rumore	Rumore • Attrezzature di lavoro che emettano il minor rumore possibile • Metodi di lavoro che implicano una minore esposizione al rumore • Organizzazione del lavoro che implica una minore esposizione al rumore • Adozione di schermature, involucri o rivestimenti con materiali fonoassorbenti per il contenimento del rumore trasmesso per via aerea • Adozione di sistemi di smorzamento o di isolamento per il contenimento del rumore strutturale • Locali di riposo con rumorosità ridotta a un livello compatibile con il loro scopo e le loro condizioni di utilizzo		

LAVORAZIONE: Formazione di manto di usura e collegamento Formazione di manto stradale in conglomerato bituminoso mediante esecuzione di strato/i di collegamento e strato di usura, stesi e compattati con mezzi meccanici.					
RISCHI IN RIFERIMENTO ALLE LAVORAZIONI	SCELTE PROGETTUALI ED ORGANIZZATIVE	PROCEDURE	MISURE PREVENTIVE E PROTETTIVE	TAVOLE E DISEGNI TECNICI ESPLICATIVI	MISURE DI COORDINAMENTO
LAVORI CHE ESPONGONO I		Cancerogeno e mutageno	Cancerogeno e mutageno		Cancerogeno e mutageno

LAVORAZIONE: Formazione di manto di usura e collegamento

Formazione di manto stradale in conglomerato bituminoso mediante esecuzione di strato/i di collegamento e strato di usura, stesi e compattati con mezzi meccanici.

RISCHI IN RIFERIMENTO ALLE LAVORAZIONI	SCELTE PROGETTUALI ED ORGANIZZATIVE	PROCEDURE	MISURE PREVENTIVE E PROTETTIVE	TAVOLE E DISEGNI TECNICI ESPLICATIVI	MISURE DI COORDINAMENTO
LAVORATORI A SOSTANZE CHIMICHE O BIOLOGICHE CHE PRESENTANO RISCHI PARTICOLARI PER LA SICUREZZA E LA SALUTE DEI LAVORATORI OPPURE COMPORTANO UN'ESIGENZA LEGALE DI SORVEGLIANZA SANITARIA		<ul style="list-style-type: none"> Locali, attrezzature e impianti regolarmente e sistematicamente puliti 	<ul style="list-style-type: none"> Quantitativi di agenti cancerogeni e mutageni impiegati minimo in funzione alle necessità della lavorazione Quantitativi di agenti cancerogeni e mutageni in attesa di impiego minimo in funzione alle necessità della lavorazione Numero di lavoratori minimo in funzione della necessità della lavorazione Misurazione degli agenti cancerogeni e mutageni nei luoghi di lavoro Metodi di lavoro per la conservazione, la manipolazione e il trasporto che comportano una minore esposizione ad agenti cancerogeni e mutageni Metodi di lavoro per la raccolta e l'immagazzinamento che comportano una minore esposizione ad agenti cancerogeni e mutageni Contenitori, per la raccolta e l'immagazzinamento degli scarti e dei residui delle lavorazioni, a chiusura ermetica e etichettati in modo chiaro, netto e visibile Servizi sanitari adeguati, provvisti di docce con acqua calda e fredda, nonché, di lavaggi oculari e antisettici per la pelle Indumenti protettivi, o altri indumenti, riposti in posti separati dagli abiti civili Dispositivi di protezione individuale custoditi in luoghi ben determinati e controllati, disinfettati e ben puliti dopo ogni utilizzazione Segnali di avvertimento e di sicurezza (divieto di fumo, di assunzione di bevande o cibi, di utilizzare pipette a bocca e applicare cosmetici) 		<ul style="list-style-type: none"> Aree che possono esporre ad agenti cancerogeni o mutageni accessibili soltanto dai lavoratori autorizzati Segnalazione delle aree che possono esporre ad agenti cancerogeni o mutageni
RISCHIO DI INVESTIMENTO DA VEICOLI CIRCOLANTI NELL'AREA DI CANTIERE		Investimento, ribaltamento <ul style="list-style-type: none"> Precauzioni in presenza di traffico veicolare (es.: supporto all'installazione della segnaletica con movieri, composizione delle 			

LAVORAZIONE: Formazione di manto di usura e collegamento

Formazione di manto stradale in conglomerato bituminoso mediante esecuzione di strato/i di collegamento e strato di usura, stesi e compattati con mezzi meccanici.

RISCHI IN RIFERIMENTO ALLE LAVORAZIONI	SCELTE PROGETTUALI ED ORGANIZZATIVE	PROCEDURE	MISURE PREVENTIVE E PROTETTIVE	TAVOLE E DISEGNI TECNICI ESPLICATIVI	MISURE DI COORDINAMENTO
		<p>squadre funzione della tipologia di intervento, della categoria di strada, del sistema segnaletico da realizzare e dalle condizioni atmosferiche e di visibilità, ecc).</p> <ul style="list-style-type: none">• Precauzioni nella presegnalazione di inizio intervento (es.: inizio dell'attività di sbandieramento in rettilineo, segnalazione a debita distanza dalla zona dove inizia l'interferenza con il normale transito veicolare, avvicendamento dei movieri per operazioni prolungate nel tempo, ecc).• Precauzioni nella regolamentazione del senso unico alternato quando non sono utilizzati sistemi semaforici temporizzati (es.: movieri posizionati in posizione anticipata rispetto al raccordo obliquo ed in particolare, avvicendamento dei movieri nel caso di attività prolungate nel tempo, utilizzo di cautele per evitare i rischi conseguenti al formarsi di code, ecc).			
RISCHIO RUMORE		<p>Rumore</p> <ul style="list-style-type: none">• Programma di manutenzione delle attrezzature di lavoro, dei luoghi di lavoro e dei sistemi sul posto di lavoro• Progettazione delle strutture dei luoghi e dei posti di lavoro al fine di ridurre l'esposizione al rumore	<p>Rumore</p> <ul style="list-style-type: none">• Attrezzature di lavoro che emettano il minor rumore possibile• Metodi di lavoro che implicano una minore esposizione al rumore• Organizzazione del lavoro che implica una minore esposizione al rumore• Adozione di schermature, involucri o rivestimenti con materiali fonoassorbenti per il contenimento del rumore trasmesso per via aerea• Adozione di sistemi di smorzamento o di isolamento per il contenimento del rumore strutturale• Locali di riposo con rumorosità ridotta a un livello compatibile con il loro scopo e le loro condizioni di utilizzo		

LAVORAZIONE: Formazione di manto di usura e collegamento Formazione di manto stradale in conglomerato bituminoso mediante esecuzione di strato/i di collegamento e strato di usura, stesi e compattati con mezzi meccanici.					
RISCHI IN RIFERIMENTO ALLE LAVORAZIONI	SCELTE PROGETTUALI ED ORGANIZZATIVE	PROCEDURE	MISURE PREVENTIVE E PROTETTIVE	TAVOLE E DISEGNI TECNICI ESPLICATIVI	MISURE DI COORDINAMENTO
RISCHIO DALL'USO DI SOSTANZE CHIMICHE			Inalazione fumi, gas, vapori <ul style="list-style-type: none"> • Posizione dei lavoratori sopravvento rispetto alla stesa del materiale caldo. 		

LAVORAZIONE: Posa di telo antifessurazione Posa di geostuoia lungo il versante e sua picchettatura.					
RISCHI IN RIFERIMENTO ALLE LAVORAZIONI	SCELTE PROGETTUALI ED ORGANIZZATIVE	PROCEDURE	MISURE PREVENTIVE E PROTETTIVE	TAVOLE E DISEGNI TECNICI ESPLICATIVI	MISURE DI COORDINAMENTO
RISCHIO RUMORE		Rumore <ul style="list-style-type: none"> • Programma di manutenzione delle attrezzature di lavoro, dei luoghi di lavoro e dei sistemi sul posto di lavoro • Progettazione delle strutture dei luoghi e dei posti di lavoro al fine di ridurre l'esposizione al rumore 	Rumore <ul style="list-style-type: none"> • Attrezzature di lavoro che emettano il minor rumore possibile • Metodi di lavoro che implicano una minore esposizione al rumore • Organizzazione del lavoro che implica una minore esposizione al rumore • Adozione di schermature, involucri o rivestimenti con materiali fonoassorbenti per il contenimento del rumore trasmesso per via aerea • Adozione di sistemi di smorzamento o di isolamento per il contenimento del rumore strutturale • Locali di riposo con rumorosità ridotta a un livello compatibile con il loro scopo e le loro condizioni di utilizzo 		
ALTRO			Scivolamenti, cadute a livello <ul style="list-style-type: none"> • Postazioni di lavoro sgombre da attrezzature, materiali, macerie, ecc. • Zone di passaggio sgombre da attrezzature, materiali, macerie, ecc. • Segnalazione/Protezione degli ostacoli fissi. 		

LAVORAZIONE: Ripristino di pavimentazioni in porfido Posa di pavimenti per esterni in cubetti di porfido.					
---	--	--	--	--	--

LAVORAZIONE: Ripristino di pavimentazioni in porfido					
Posa di pavimenti per esterni in cubetti di porfido.					
RISCHI IN RIFERIMENTO ALLE LAVORAZIONI	SCELTE PROGETTUALI ED ORGANIZZATIVE	PROCEDURE	MISURE PREVENTIVE E PROTETTIVE	TAVOLE E DISEGNI TECNICI ESPLICATIVI	MISURE DI COORDINAMENTO
RISCHIO RUMORE		Rumore <ul style="list-style-type: none"> • Programma di manutenzione delle attrezzature di lavoro, dei luoghi di lavoro e dei sistemi sul posto di lavoro • Progettazione delle strutture dei luoghi e dei posti di lavoro al fine di ridurre l'esposizione al rumore 	Rumore <ul style="list-style-type: none"> • Attrezzature di lavoro che emettano il minor rumore possibile • Metodi di lavoro che implicano una minore esposizione al rumore • Organizzazione del lavoro che implica una minore esposizione al rumore • Adozione di schermature, involucri o rivestimenti con materiali fonoassorbenti per il contenimento del rumore trasmesso per via aerea • Adozione di sistemi di smorzamento o di isolamento per il contenimento del rumore strutturale • Locali di riposo con rumorosità ridotta a un livello compatibile con il loro scopo e le loro condizioni di utilizzo 		
ALTRO			M.M.C. (elevata frequenza) <ul style="list-style-type: none"> • Compiti tali da evitare prolungate sequenze di movimenti ripetitivi degli arti superiori (spalle, braccia, polsi e mani) 		

<p style="text-align: center;">INTERFERENZE TRA LE LAVORAZIONI</p> <p style="text-align: center;">(Paragrafi 2.1.2, lett. e) e lett. i); 2.3.1; 2.3.2; 2.3.3 dell'allegato XV del D.Lgs. 9 aprile 2008, n. 81)</p>	
---	--

<p align="center">INTERFERENZE TRA LE LAVORAZIONI</p> <p align="center">(Paragrafi 2.1.2, lett. e) e lett. i); 2.3.1; 2.3.2; 2.3.3 dell'allegato XV del D.Lgs. 9 aprile 2008, n. 81)</p>	
---	--

<p align="center">CRONOPROGRAMMA DEI LAVORI</p> <p align="center">ENTITA' PRESUNTA DEL CANTIERE ESPRESSA IN UOMINI GIORNO: 0</p>	
--	--

<p align="center">CRONOPROGRAMMA DEI LAVORI</p> <p align="center">ENTITA' PRESUNTA DEL CANTIERE ESPRESSA IN UOMINI GIORNO: 0</p>	
--	--

[illegible]

PROCEDURE COMPLEMENTARI O DI DETTAGLIO DA ESPlicitARE NEL POS

(Paragrafo 2.1.3 dell'allegato XV del D.Lgs. 9 aprile 2008, n. 81)

Sono previste procedure: ☐ si ☒ no

MISURE DI COORDINAMENTO RELATIVE ALL'USO COMUNE DI APPRESTAMENTI, ATTREZZATURE,
INFRASTRUTTURE, MEZZI E SERVIZI DI PROTEZIONE COLLETTIVA

MODALITA' ORGANIZZATIVE DELLA COOPERAZIONE E DEL COORDINAMENTO

(Paragrafi 2.1.2, lett. g); 2.2.2, lett. g) dell'allegato XV del D.Lgs. 9 aprile 2008, n. 81)

- ☐ Trasmissione delle schede informative delle imprese presenti
- ☒ Riunione di coordinamento
- ☐ Verifica della trasmissione delle informazioni tra le imprese affidatarie e le imprese esecutrici e i lavoratori autonomi
- ☐ Altro

DISPOSIZIONI PER LA CONSULTAZIONE DEGLI RLS

(Paragrafo 2.2.2, lett. f) dell'allegato XV del D.Lgs. 9 aprile 2008, n. 81)

- ☒ Evidenza della consultazione
- ☒ Riunione di coordinamento tra RLS
- ☒ Riunione di coordinamento tra RLS e CSE
- ☐ Altro

ORGANIZZAZIONE DEL SERVIZIO DI PRONTO SOCCORSO, ANTINCENDIO ED EVACUAZIONE DEI LAVORATORI

(Paragrafo 2.1.2, lett. h) dell'allegato XV del D.Lgs. 9 aprile 2008, n. 81)

Pronto soccorso:

- ☐ a cura del committente
- ☒ gestione separata tra le imprese
- ☐ gestione comune tra le imprese

Emergenza ed evacuazione:

Numeri di telefono delle emergenze:

Comando Vvf chiamate per soccorso: tel. 115
Comando Vvf di Fermo tel. 07.4.217038

Pronto Soccorso tel. 118

Pronto Soccorso: - Ospedale di Fermo tel. 0734.6252261

STIMA DEI COSTI DELLA SICUREZZA
(Paragrafo 4.1 dell'allegato XV del D.Lgs. 9 aprile 2008, n. 81)

n	Descrizione	Calcolo analitico						Totale
		par.ug.	lung.	larg.	H/peso	quantità	pr.unit.	

ELENCO ALLEGATI OBBLIGATORI

Il presente Piano di Sicurezza e Coordinamento è stato redatto in conformità con le disposizioni di cui all'allegato XV del D.Lgs. 81/2008 e contiene gli elementi utili a prevenire o ridurre i rischi per la sicurezza e la salute dei lavoratori.

In riferimento alle interferenze tra le lavorazioni, anche quando sono dovute alle lavorazioni di una stessa impresa esecutrice, è stata effettuata una specifica analisi all'interno del documento.

I principali rischi individuati riguardano:

- 1) rischio da seppellimento per franamento delle pareti durante le operazioni di scavo di sbancamento: per tale attività si prescrive l'adozione di strutture provvisorie a sostegno delle pareti di scavo ed inoltre il profilo di scavo dovrà essere sagomato a gradoni secondo le indicazioni della DD.LL.
- 2) rischio di caduta dall'alto durante le lavorazioni in prossimità del muro di contenimento in c.a sottostante il rilevato stradale di Piazzale Wojtyła: per tale problematica si prescrive l'adozione di parapetti provvisori da montare lungo la testa del muro.

Le lavorazioni per le quali possono verificarsi interferenze sono le seguenti:

- a) scavo a sezione obbligata
- b) drenaggio del terreno di scavo
- c) protezione delle pareti di scavo

Tali lavorazioni saranno opportunamente sfasate temporalmente

Per quanto riguarda invece le seguenti interferenze:

- d) posa di telo antifessurazione
 - e) Ripristino pavimentazione in porfido
- Le stesse saranno sfasate spazialmente

Le altre fasi lavorative sono tra loro compatibili senza particolari prescrizioni, in quanto distanziate spazialmente e temporalmente tra di loro.

Al Presente Piano di Sicurezza e Coordinamento sono allegati i seguenti elaborati, da considerarsi parte integrante del medesimo:

- A) Diagramma di Gant (cronoprogramma dei lavori)
- B) Stima dei costi della sicurezza
- C) Tavole esplicative di progetto

QUADRO RIEPILOGATIVO INERENTE GLI OBBLIGHI DI TRASMISSIONE

Quadro da compilarsi alla prima stesura del PSC

Il presente documento è composto da n. 47 pagine.

1. Il C.S.P. trasmette al Committente _____ il presente PSC per la sua presa in considerazione.

Data _____

Firma del C.S.P. _____

2. Il committente, dopo aver preso in considerazione il PSC, lo trasmette a tutte le imprese invitate a presentare offerte.

Data _____

Firma del committente _____

Quadro da compilarsi alla prima stesura e ad ogni successivo aggiornamento

Il presente documento è composto da n. 47 pagine.

3. L'impresa affidataria dei lavori Ditta _____ in relazione ai contenuti per la sicurezza indicati nel PSC/PSC aggiornato:

☐ non ritiene di presentare proposte integrative;

☐ presenta le seguenti proposte integrative _____

Data _____

Firma _____

4. L'impresa affidataria dei lavori Ditta _____ trasmette il PSC/PSC aggiornato alle imprese esecutrici e ai lavoratori autonomi:

a. Ditta _____

b. Ditta _____

c. Sig. _____

d. Sig. _____

Data _____

Firma _____

5. Le imprese esecutrici (*almeno 10 giorni prima dell'inizio dei lavori*) consultano e mettono a disposizione dei rappresentanti per la sicurezza dei lavoratori copia del PSC e del POS

Data _____

Firma della Ditta _____

6. Il rappresentante per la sicurezza:

☐ non formula proposte a riguardo;

☐ formula proposte a riguardo _____

Data _____

Firma del RLS _____